

## MOTIVARE IL LAVORO DI SQUADRA

INTERVISTA A SILVIA GRANDI, DALL'11 GIUGNO, NUOVO PRESIDENTE DI COPMA

L'elezione di **Silvia Grandi** e di **Ivan Greggi**, alla vicepresidenza, è garanzia di continuità nell'approccio al mercato e al contempo manifestazione evidente della ricchezza intergenerazionale



presente in COPMA. Grandi prende il testimone da **Alberto Rodolfi**, presidente della cooperativa dal 1980 al quale sono andati i ringraziamenti per la crescita e lo sviluppo di COPMA negli anni. Dal nuovo CdA, da tutti i soci e dalla Presidenza della Legacoop Estense un riconoscimento a Rodolfi per l'impegno profuso nell'interesse dei soci della cooperativa, a Grandi il ringraziamento per aver assunto con altrettanta passione e determinazione l'impegno per il futuro della cooperativa.

segue a pagina 2

## PASSO LA MANO ALLA NUOVA GENERAZIONE

LETTERA APERTA DI ALBERTO RODOLFI CHE DOPO 40 ANNI LASCIA LA PRESIDENZA DI COPMA



L'anno prossimo, COPMA compirà i primi 50 anni dalla sua costituzione.

Lo scorso 11 giugno ho concluso l'ultimo dei mandati che, succedendosi l'uno all'altro, mi hanno visto Presidente della Cooperativa nella quale mi sono identificato e dove indubbiamente a sua volta anche COPMA si è caratterizzata in coerenza con i valori che mi sono propri, in termini di democrazia, libertà, fratellanza, uguaglianza, partecipazione, emancipazione e dignità del lavoro, il tutto unito nella solidarietà che debbono saper mantenere tra loro, le persone che vivono del proprio lavoro. Quella solidarietà che mio padre chiamava fra-

segue a pagina 3

## IN QUESTO NUMERO

APPROVATO IL BILANCIO	5/6
NUOVO CDA DI COPMA	7
RINNOVAMENTO NELLA DIREZIONE COMMERCIALE	8
ANDARE OLTRE LA PANDEMIA	9
PCHS NEWS	10
NEWS COMMERCIALI	11
COPMA NEWS	12
LA COMUNICAZIONE AGILE	13
COPMA COMMUNITY	14/15

*Alberto Rodolfi dopo quarant'anni lascia la presidenza di Copma. Pubblichiamo il ringraziamento di Andrea Benini, Presidente di LegaCoop Estense.*

## UN GRANDE GRAZIE

di Andrea Benini

Ringrazio Alberto Rodolfi per la dedizione al lavoro dimostrata in questi anni e per l'impegno al servizio di Copma e del movimento cooperativo. In rappresentanza del consiglio di amministrazione e affiancato per tanti anni da Mario Pinca, ha portato la cooperativa ad essere leader nazionale di settore, valorizzando il lavoro dei soci e puntando sull'innovazione col sistema PCHS.

Copma è tra le esperienze cooperative più significative

segue pagina 4

# MOTIVARE IL LAVORO DI SQUADRA

a cura della redazione

dalla prima pagina

A poche ore dalla nuova nomina abbiamo incontrato **Silvia Grandi**, neo Presidente COPMA, per conoscerla meglio e per raccogliere i suoi primi pensieri.

**Dal 1991 una vita lavorativa in COPMA con ruoli e funzioni crescenti, da Direttore Amministrativo a Vice Presidente e ora Presidente: quanti pensieri passano per la testa in questi momenti?**

*Per la testa passano tanti pensieri e tanti ricordi. Ripenso a quel momento in cui, appena assunta in COPMA rifiutai la proposta di uno dei più grandi istituti bancari nazionali. Avevo cominciato da poco la mia avventura lavorativa per questa cooperativa e ho scelto di rimanervi. Da quel momento sono passati 30 anni. Anni in cui non sono mancati i momenti di difficoltà, ma anche di grandi soddisfazioni. In questo momento la dimostrazione di fiducia da parte dei Soci è il riconoscimento più importante e più gratificante del mio percorso professionale.*

**Presidente donna in una cooperativa al femminile: cosa significa?**

*Sicuramente è motivo di orgoglio per me, ma credo rappresenti anche un riconoscimento importante per tutte le donne che lavorano con noi. Un riconoscimento di professionalità e competenze che non è sempre scontato. È innegabile che le presenze femminili nelle posizioni di vertice in Italia continuino ad essere poche e lo tocco con mano ogni giorno, partecipando alle riunioni nei vari organismi cooperativi di cui faccio parte. COPMA in questo si era già distinta con un Consiglio di Amministrazione che vede la maggior parte dei consiglieri donne. Ricordo infatti che il nostro Cda da diversi mandati vede 9 donne e 4 uomini, a rappresentanza della composizione della nostra azienda. Anche questo, vi assicuro, non è scontato e lo considero un valore importante.*

**Quali sono i punti cardine su cui baserai la tua Presidenza?**

*Manterrò sicuramente uno dei capisaldi che mi sono stati trasmessi da chi mi ha preceduto. Opererò affinché COPMA sia sempre riconosciuta e apprezzata per la correttezza e la serietà, caratteristiche per quali si è sempre distinta e che sono*

*sempre state per noi motivo di orgoglio e soddisfazione. Anche se oggi ci troviamo in un contesto di estrema difficoltà, il mio primo impegno sarà quello di motivare a tutti i livelli, il lavoro di squadra e lo scambio costruttivo tra le persone. Mi è stato consegnato un patrimonio prezioso, di elevato valore economico e di altissimo valore umano. E proprio per questo io e il nuovo Consiglio di Amministrazione abbiamo il dovere di custodire tutto ciò e di adoperarci perché questo valore non venga disperso e cresca sempre di più, perché non vogliamo e non possiamo dimenticare il ruolo sociale di COPMA nei territori in cui siamo presenti, un ruolo che dovrà continuare a crescere con l'impegno e l'attenzione di tutti.*

**Cosa consiglieresti al nuovo gruppo dirigente?**

*Nessun consiglio, ma l'invito a continuare nella direzione che abbiamo intrapreso: di lavorare con passione, dedizione, onestà e spirito critico. So che il nuovo Consiglio di amministrazione e a cascata il gruppo dirigente mi seguiranno in questo percorso mettendo le proprie competenze a disposizione del Gruppo perché sono convinta che tutto ciò sarà fonte di soddisfazione per ciascuno di noi, per la nostra Cooperativa e per il territorio.*

## Conosciamo Silvia Grandi

*Silvia Grandi, ferrarese, classe 1966 con una laurea in Economia e Commercio, è entrata in COPMA con il ruolo di Responsabile Ufficio Gare nel 1991. Negli anni ha ampliato le proprie responsabilità fino alla carica di Vicepresidente che ha ricoperto per tre mandati. Recentemente Silvia Grandi è stata a capo del progetto di certificazione della divisione COPMA ECO e dei progetti di Legalità che hanno valso alla cooperativa rispettivamente la Certificazione Ecolabel per la divisione ECO e le tre stelle attribuite dall'AGCM all'azienda per gli elevati standard di legalità dimostrati. Ma non solo. Sua la decisione di attivare una polizza per i dipendenti impegnati in prima linea nelle strutture sanitarie e socio-assistenziali a dimostrazione dell'impegno e dell'attenzione dei confronti delle persone in un momento di grande difficoltà per l'emergenza sanitaria.*



# PASSO LA MANO ALLA NUOVA GENERAZIONE

di Alberto Rodolfi

dalla prima pagina



tellanza e che poco prima di morire mi ricordava come il bene più prezioso che caratterizzava la società della sua gioventù, anche se da tempo faticava a riconoscerla nelle attuali relazioni sociali.

## **Quanta fatica ci è costata 40 anni di coerenza con questi valori!**

COPMA è cresciuta molto in questi lunghi anni e sono certo che avrebbe potuto crescere molto di più se avessimo perseguito unicamente la logica del mercato, il profitto e lo sviluppo industriale, assecondando la cultura spregiudicata e finalizzata al mero vantaggio individuale che il “libero mercato” spesso riserva ai “furbi” senza scrupoli.

Noi non solo non abbiamo mai assecondato quelle logiche di mercato ma abbiamo fatto un percorso di onestà e di coerenza con i valori che prima ricordavo ed al termine dei 40 anni di Presidente di COPMA, francamente mi sento orgoglioso per il lavoro che abbiamo svolto.

Come ho detto, potevamo crescere molto di più e volendo considerare questo come un mancato risultato, se vi è una responsabilità da attribuire, indubbiamente non può che essere principalmente mia ma vi assicuro che diversamente non sarei stato in grado di fare e per le stesse ragioni non sarei mai stato in grado di compiere questi 40 anni da Presidente di COPMA.

Giunto al termine di questo cammino, ringrazio tutti coloro che mi hanno dato fiducia e che hanno collaborato con me nel lungo percorso lavorativo e professionale che solo in cooperativa avrei potuto fare.

## **Solo in cooperativa avrei potuto essere un uomo libero come avevo assoluta esigenza di sentirmi, pur strettamente vincolato e responsabile nei confronti dei Soci di cui ho goduto ampia fiducia.**

In questo modo ho avuto la possibilità di trascorrere un'esperienza di vita lavorativa che considero straordinaria e che auguro a tutti di poter fare anche solo in parte.

## **Solo lavorando in cooperativa, sapevo che mi sarebbe stato possibile lavorare sentendomi di essere un uomo libero, uguale tra gli uguali a cui devo per questo tutta la mia gratitudine.**

Ora, con Silvia Grandi Presidente ed Ivan Greggi Vice Presidente, la responsabilità di condurre COPMA verso altri traguardi, passa nelle mani di una nuova generazione, in parte cresciuta tra le nostre fila, sulla base dei valori che da sempre ci caratterizzano.

Silvia è stata al mio fianco come Vice Presidente per ben tre mandati e non ho bisogno di presentarla, mentre Ivan rappresenta una risorsa giovane, con buoni conte-

nuti professionali, entusiasta di far bene nell'interesse di COPMA.

Guardando loro, abbiamo ragione di guardare con fiducia al futuro di COPMA ed a loro dovremo stare molto vicini, affinché ciascuno abbia a sentirsi parte di un unico corpo in grado di muoversi coeso, con capacità ed efficienza tale da assicurare il conseguimento di buoni risultati coerenti con il passato.

Sotto la loro guida, le Socie ed i Soci di COPMA hanno il dovere di valorizzare al massimo il grande patrimonio economico, i valori e la cultura, frutto di tanti anni di lavoro svolto con altrettanto impegno.

Tutto ciò rappresenta una rilevante entità di risorsa e potenzialità di cui COPMA dispone che se ben utilizzata, sono certo che negli anni a venire, quanto sin qui realizzato, potrà essere riconsegnato alle generazioni future con un ulteriore accrescimento.

Da parte mia, continuando a far parte del Consiglio di Amministrazione neo eletto, almeno per un po' di tempo continuerò ad offrire il mio contributo occupandomi delle società appartenenti al Gruppo COPMA, quanto quelle di cui essa è parte.

In questa condizione, pur evitando in ogni modo di creare intralcio al nuovo corso e pronto in ogni momento a fare un passo indietro qualora dovessi risultare d'intralcio, se mai si rendesse necessario, potrò offrire eventuale supporto alla formazione delle linee strategiche che risultassero particolarmente critiche.

Al nuovo gruppo dirigente di COPMA, se dovessi dare qualche consiglio, direi loro di lavorare quotidianamente con molto impegno; di essere severi con se stessi; di essere coraggiosi ma sempre assolutamente prudenti nei confronti del rischio e di non farsi attrarre dalle soluzioni facili che non esistono; di essere sempre chiari con tutti e pronti ad usare il no senza alcun tentennamento quando ciò fosse necessario, anche se so bene quanto dispiaccia e sia faticoso.

Come ho cercato di trasmettervi, solo attraverso il lavoro è possibile per l'uomo migliorare le proprie condizioni di vita e la nostra cooperativa credo sia lo strumento migliore per conseguire questo risultato.

## **Qualunque sorte ci riserverà il futuro, COPMA sarà sempre una parte di me.**

### **Abbiatene cura.**

Buon lavoro ed un forte abbraccio.

*Alberto*

# UN GRANDE GRAZIE

di Andrea Benini

dalla prima pagina

*Dedizione, impegno, professionalità e attenzione al sociale. Queste le doti di Alberto Rodolfi che dopo quarant'anni di vita dedicati alla cooperativa passa il testimone a Silvia Grandi, nuovo presidente di Copma.*

del territorio ferrarese e costituisce una colonna portante della Lega delle cooperative, di cui fa parte fin dalla nascita. Anche per questo mi ha fatto molto piacere che proprio nella "casa delle cooperative" di via Carlo Mayr si sia svolta la seduta del CDA in cui sono stati eletti Silvia Grandi presidente e Ivan Gregghi vicepresidente. Un cambiamento al vertice che è garanzia di continuità nell'approccio al mercato e al contempo manifestazione evidente della ricchezza intergenerazionale presente in cooperativa. Una ricchezza rappresentata efficacemente anche nel consiglio d'amministrazione, composto in maggioranza da donne, così come la base sociale della cooperativa.

Stiamo affrontando una fase economica e sociale particolarmente difficile, è molto importante poter contare su un gruppo dirigente motivato e competente, sull'impegno e la professionalità di tutti i lavoratori, oltre che sulla capacità di creare sinergie all'interno del mondo cooperativo e nei territori.

Il periodo di emergenza causato dal Coronavirus

ha reso evidente quanto siano strategiche le competenze di Copma in ambito di sanificazione e igienizzazione. La cooperativa sa di poter contare su una grande risorsa: il proprio personale, che voglio ringraziare personalmente. Il vostro impegno, la serietà e competenza che mettete nel lavoro, hanno reso possibile il raggiungimento di importanti risultati in questi anni e hanno permesso di gestire l'emergenza di questi ultimi mesi con rigore e affidabilità.

Come Legacoop Estense siamo al vostro fianco e supporteremo il nuovo gruppo dirigente nell'affrontare le sfide del prossimo futuro, con l'auspicio che Copma continui a rafforzarsi per dare occasioni di lavoro e di crescita ai propri soci.

Auguri di buon lavoro a Silvia, Ivan e a tutti i consiglieri di amministrazione.





# APPROVATO IL BILANCIO 2019

di Silvia Grandi



L'emergenza da Covid 19 ha costretto la cooperativa ad adottare una procedura di emergenza, inedita e straordinaria per la convocazione dell'annuale assemblea dei soci per l'approvazione del Bilancio consuntivo 2019. Non si è potuta tenere la solita Assemblea dei Delegati nominati dai Soci nelle Assemblee separate ma è stato nominato un Delegato che ha raccolto i voti di tutti i soci aventi diritto; espressioni di voti che sono stati portati all'assemblea convocata il 3 giugno 2020 in unica convocazione.

## Questo l'esito delle votazioni:

hanno espresso il voto n° 214 soci pari al 92,64 % dei soci lavoratori così distribuiti

Punto 1 Ratifica ristorno			Punto 2 Approvazione bilancio e destinazione risultato d'esercizio			Punto 3 Distribuzione riserva divisibile			Punto 4 Elezione Consiglio di Amministrazione			Punto 5 Elezione Collegio Sindacale			Punto 6 Nomina Società di Certificazione			Punto 7 Nomina Società per il controllo contabile		
F	C	A	F	C	A	F	C	A	F	C	A	F	C	A	F	C	A	F	C	A
214	0	1	213	1	1	214	0	1	208	1	6	211	0	4	211	0	4	211	0	4

Con riferimento al risultato d'esercizio, anche il 2019 ha registrato un buon risultato economico con un utile netto di € **2.073.163** corrispondente al **5,43%** dei ricavi.

Di seguito la sintesi di quanto distribuito alle varie categorie di soci mediante approvazione del punto 2 all'ordine del giorno

Oggetto	Importo/ percentuale	Note
Erogazione del ristorno a favore dei soci lavoratori	€ <b>280.000</b>	L'utile netto è stato determinato dopo aver speso al conto economico l'importo destinato al ristorno. L'erogazione del ristorno è stata fatta a mezzo di distribuzione gratuita di azioni di Socio Lavoratore.
Rivalutazione capitale sociale Socio Lavoratore	2,00%	È stata erogata a mezzo di distribuzione gratuita di Azioni di Socio Lavoratore per un valore complessivo di € <b>135.884</b>
Remunerazione capitale sociale sottoscritto e versato del Socio Lavoratore	7,00%	è stata erogata a mezzo di distribuzione gratuita di Azioni di Socio Lavoratore per un valore complessivo di € <b>475.595</b>
Rivalutazione capitale sociale Socio Sovventore	2,00%	Erogata mediante incremento del valore unitario di ciascuna azione per complessivi € <b>26.010</b>
Remunerazione delle Azioni di Partecipazione Cooperativa e di Socio Sovventore	9,00%	È stata erogata per un valore complessivo di € <b>333.101</b>
Fondo di riserva divisibile	€ <b>413.100</b>	La riserva è stata distribuita con approvazione del punto 3 all'Ordine del giorno ai Soci Lavoratori hanno beneficiato della distribuzione gratuita di n°1 Azione di Partecipazione Cooperativa ogni 15 azioni di Socio Lavoratore sottoscritte e versate.

Il risultato conseguito ha consentito inoltre di incrementare ulteriormente il patrimonio netto della cooperativa mediante accantonamento a riserva legale di € 621.948 ed a riserva indivisibile € 5.329, portando il valore dello stesso ad € 48.629.963.

# APPROVATO IL BILANCIO 2019

di Silvia Grandi

La relazione sulla gestione che accompagna il Bilancio 2019, non manca però di evidenziare i maggiori problemi che la cooperativa ha dovuto affrontare nel corso dell'anno.

Le difficoltà di acquisizione di nuovi appalti si confermano anche per il 2019; da un lato una domanda sempre orientata a prezzi bassi insostenibili e dall'altro una concorrenza sempre più spregiudicata, sia nella competizione commerciale che nel corso della gestione e fornitura del servizio.

Nel corso del 2019 è terminato anche l'importante contratto che avevamo in essere da circa vent'anni con l'ASST di Lecco, un appalto del valore di oltre 5 ml di euro; la procedura di gara effettuata dalla Centrale d'acquisto della Regione Lombardia presentava modalità atipiche con una prima fase volta a selezionare aziende concorrenti per ciascun lotto i cui prezzi però sarebbero, in una seconda fase, rimessi a gara tra le stesse; una sorta di ribasso sul ribasso! Questo scenario è certamente emblematico della scarsa attenzione ai problemi dell'igiene negli ospedali e che il Coronavirus ha esploso in tutta la sua criticità.

Tuttavia la capacità di reagire non ci manca e dal marzo 2019 è stato attivato il nuovo contratto di fornitura di servizi di pulizia, facchinaggio, portierato e disinfestazione presso la Fondazione Ospedale Gemelli di Roma per un valore superiore a 6 milioni di euro annui.

**Per anni abbiamo lavorato e continueremo a farlo per creare una nuova cultura sul mercato affinché si smetta di parlare di servizi di pulizia ma di igiene degli ambienti, il vero prodotto della nostra attività, che abbiamo valorizzato e tutelato con il nostro sistema PCHS, da anni oggetto di ricerca per renderlo sempre più efficace; Riteniamo che solo in questo modo potremo riportare dignità al nostro settore di attività ed avere ancora molte soddisfazioni.**

Certamente i primi mesi del 2020 sono stati segnati dalla gestione dell'emergenza da Covid19 con conseguenze anche sull'applicazione del Sistema PCHS a seguito delle direttive delle

autorità sanitarie sull'impiego dei disinfettanti ad alta concentrazione. Disposizioni dettate dall'emergenza ma che hanno effetti altrettanto negativi sul microbiota ambientale e sulle multiresistenze aggravando un problema già di per sé classificato come emergenza a livello mondiale. Per questo gli straordinari risultati dell'efficacia del sistema PCHS nell'abbattimento delle resistenze rappresenta oggi l'azione più concreta evidenziata dalla nostra innovazione; a ciò si aggiunga che i ricercatori universitari a cui ci siamo rivolti stanno testando l'efficacia del sistema PCHS non solo sui batteri patogeni ma anche sui virus.

Questo è lo scenario che ci suggerisce di avere fiducia in ciò che stiamo facendo perché offriamo al sistema sanitario un contributo serio e concreto alle problematiche in essere sotto il profilo dell'igiene.



# NUOVO CONSIGLIO DI AMMINISTRAZIONE

a cura della redazione

L'11 giugno si è insediato il nuovo consiglio di amministrazione di Copma che resterà in carica fino al 2022.

*Il Consiglio di Amministrazione è composto da 13 membri di cui 9 donne e 4 uomini. Il nuovo CDA ha nominato come presidente Silvia Grandi e come vice Presidente Ivan Greggi.*



Il Consiglio di Amministrazione, composto da 13 membri di cui 9 donne e 4 uomini, eletto dall'assemblea dei soci in data 03 Giugno 2020, si è insediato in data 11 Giugno 2020, eleggendo la propria presidente.

Per il mandato 2020-2022 la **presidente Silvia Grandi** sarà affiancata nella conduzione della cooperativa dal vicepresidente **Ivan Greggi**, e dai consiglieri **Anna Pocaterra, Stefania Temperini, Mirna Bonzagni, Rosella Gherardi, Cosetta Coratti, Delia Marelli, Elisabetta Tosi, Christian Fogli, Paolo Villani, Alberto Rodolfi, Michela Poser.**

Il collegio sindacale è stato riconfermato ed è composto da composto dai Dottori **Gianluca Soffritti, Giovanni D'Iapico e Luca Ferri.**

A tutti loro vanno i nostri migliori auguri di buon lavoro!

## Conosciamo Ivan Greggi

*Ivan Greggi nominato VicePresidente. Centese, classe 1988, laurea magistrale in Giurisprudenza, con un Master di II livello in "Prevenzione della corruzione e contratti pubblici",*



*Ivan Greggi prima di entrare in COPMA nel 2018 ha collaborato con prestigiosi studi legali e lavorato in aziende internazionali. Greggi è referente dell'Ufficio Affari Legali e Generali occupandosi anche delle relazioni istituzionali di COPMA.*



# RINNOVAMENTO NELLA DIREZIONE COMMERCIALE

di Massimo Menichini



Il 31 gennaio il Dott. Mario Pinca, avendone maturato i requisiti, ha beneficiato del collocamento pensionistico, lasciando quindi la posizione di Direttore Commerciale, Marketing, Ricerca ed Innovazione, ricoperta per molti anni.

Conseguentemente e nel quadro del processo di rinnovamento della Cooperativa e di avvicendamento ai suoi vertici funzionali avviato negli ultimi anni, il Consiglio di Amministrazione ha proceduto a ridefinire l'organigramma aziendale, affidando a Davide Cassanelli l'incarico di Direttore Commerciale e a Filippo Barbieri quello di Responsabile Marketing, Ricerca ed Innovazione.

Al Dott. Mario Pinca vanno quindi i nostri sentiti ringraziamenti per i lunghi anni di attività trascorsi in Copma, ricoprendo elevate posizioni di responsabilità, portate avanti sempre con grande dedizione, impegno e professionalità.

Anche per questo e stante la necessità di portare a compimento alcune importanti attività nell'area della Ricerca e Sviluppo a cui il Dr. Pinca ha assicurato sin dall'origine il proprio qualificato apporto, acquisita la sua disponibilità, il Dr. Pinca manterrà ancora, anche se per un periodo di tempo limitato, il suo ruolo di Amministratore Unico di Athena Alfa appartenente al Gruppo Copma.

A Davide Cassanelli e Filippo Barbieri, che da alcuni anni operano brillantemente nella nostra struttura, vanno i nostri migliori auguri per un proficuo svolgimento delle importanti funzioni loro assegnate.



*Nelle foto: sopra Mario Pinca, Direttore Commerciale, Marketing, Ricerca ed Innovazione uscente. A lato da sinistra Filippo Barbieri Responsabile Marketing, Innovazione & Ricerca e Davide Cassanelli, Direttore Commerciale.*



# ANDARE OLTRE LA PANDEMIA

di Massimo Menichini



La prima parte dell'anno è stata caratterizzata dall'arrivo della pandemia da Covid 19 che, partendo dalla Cina, ha progressivamente colpito tutto il mondo, costringendo i paesi via via interessati a prolungati lockdown, che hanno determinato conseguentemente una fortissima crisi economica a livello globale.

Si è trattato di un evento imprevisto (anche se alcuni scienziati da tempo ne avevano parlato) che ha colto impreparati (chi più chi meno) tutti i paesi.

L'Italia è stato uno dei primi paesi ad essere duramente colpiti ed ha reagito con disciplina ed energia, mettendo in campo un grande spirito di abnegazione, del quale è stato un fulgido esempio l'attività svolta sul campo da molte categorie di operatori fra le quali ricordiamo, oltre al personale sanitario, le nostre persone addette alle pulizie all'interno degli ospedali e delle strutture sanitarie, alle quali va tutta la nostra riconoscenza ed il nostro plauso per l'encomiabile lavoro svolto.

Per assicurare la continuità di tutte le nostre funzioni aziendali abbiamo organizzato ed attuato rapidamente il lavoro in "smart working", dimostrando, con l'impegno da parte di tutti, di poter gestire l'azienda e garantire il necessario supporto all'attività su tutti i cantieri operativi, anche lavorando "da casa". Abbiamo scoperto che lavorando con questa modalità si può anche migliorare l'efficienza e la qualità del nostro lavoro conseguendo al contempo una migliore conciliazione dei tempi di vita e lavoro. Questo patrimonio di esperienze non dovrà essere disperso anche ad emergenza finita.

Il Paese è "ripartito" (noi non ci siamo mai fermati) affrontando la fase 2 e 3, ma rimettere in moto tutte le imprese che si sono



dovute fermare a causa del lockdown non sarà facile e comunque lo scenario economico che nel frattempo si è determinato è profondamente cambiato e non sarà più lo stesso.

Servirà quindi una nuova mentalità e nuovi criteri per affrontare una nuova realtà che presumibilmente, solo per fare alcuni esempi, sarà contraddistinta da:

- una maggiore attenzione al comparto sanitario, che dovrebbe essere oggetto di importanti investimenti di ammodernamento e di riqualificazione;
- un'accelerazione nell'impiego diffuso delle tecnologie digitali, dalla Pubblica Amministrazione, alle Imprese fino alla vita quotidiana del cittadino;
- una profonda rivisitazione delle modalità di svolgimento del lavoro (più home working e meno in ufficio con maggiore attenzione ai risultati rispetto agli orari, più riunioni su piattaforme digitali e meno trasferte di lavoro, più webinar e meno convegni con presenza fisica);
- nuovi assetti organizzativi (diversa gestione degli spazi, degli spostamenti);
- nuovi modelli di business (meno delocalizzazioni e più investimenti strategici sui territori);
- nuovi stili di vita (nuovi criteri per l'edilizia residenziale e di lavoro, diverse modalità nel turismo internazionale).

Dovremo quindi essere bravi, e sono certo che lo saremo, a cogliere adeguatamente le opportunità che sono insite nelle nuove tendenze, per risultare all'altezza di questa nuova sfida.



## DOPO L'EMERGENZA DA CORONAVIRUS NULLA SARÀ PIÙ COME PRIMA

L'attuale drammatica emergenza sanitaria pone ulteriormente l'accento sul valore della prevenzione del rischio infettivo in particolare negli ambienti socio sanitari partendo anche dall'igiene delle strutture stesse. Bisogna quindi radicalmente cambiare l'approccio ai processi di sanificazione affinché diventino parte integrante delle misure di prevenzione, con l'obiettivo di contribuire a ridurre anche le altre emergenze sanitarie legate all'elevato numero di infezioni correlate all'assistenza e l'antibiotico-resistenza che anche e soprattutto in questo periodo rappresentano delle gravi minacce per i pazienti. Certamente l'attuale utilizzo così massiccio di disinfettanti chimici a concentrazioni molto elevate e per periodi così lunghi, può contribuire ad aumentare il problema legato all'antibiotico-resistenza.

Questi allarmi sanitari impongono quindi un profondo cambiamento, anche culturale, del concetto di igiene ospedaliera: non si tratta più semplicemente di pulire gli ambienti, bensì di produrre igiene stabile, ovvero mantenere nel tempo bassi e stabili livelli di microrganismi potenzialmente patogeni. Serve anche un radicale

cambiamento anche culturale sul concetto di igiene soprattutto in ambito ospedaliero anche partendo dai Capitolati per l'affidamento del Servizio di pulizia e sanificazione che devono sempre di più coniugare esigenze di innovazione e sostenibilità economica ed ambientale, consapevoli che una corretta igiene degli ambienti ospedalieri rappresenta un tassello indispensabile per una efficace azione preventiva nel contribuire a ridurre le ICA.

Bisogna quindi migliorare la parte dei controlli e questo non può prescindere dal controllo microbiologico per misurare la riduzione dei patogeni sulle superfici, controlli che devono essere eseguiti anche nelle aree a basso e medio rischio come indicato dalle "LL.GG. sulla valutazione del processo di sanificazione ambientale nelle strutture ospedaliere e territoriali per il controllo delle ICA" uscite nel 2018.

A questa necessità di cambiamento rispondiamo continuando ad investire in ricerca ed innovazione perché la nostra missione è sempre stata quella di fare in modo che l'ambiente nosocomiale sia il più salubre possibile perché ridurre le infezioni significa migliorare la salute dei pazienti e salvare delle vite.

## DALL'EMERGENZA DELL'ANTIBIOTICO-RESISTENZA E DELLE ICA A QUELLA DELLE NUOVE INFEZIONI VIRALI

In riferimento all'attuale emergenza da Coronavirus, possiamo dire che al momento sono disponibili alcuni positivi dati preliminari, che suggeriscono che il sistema di sanificazione PCHS®, oltre ad abbattere fortemente la contaminazione potenzialmente patogena (batteri e funghi) mediante competizione biologica, come già ampiamente dimostrato, sia in grado di svolgere

anche un'azione inattivante su diversi virus dotati di involucro pericapsidico (come ad esempio i virus dell'influenza animale ed umana). Questi studi sono stati avviati dal CIAS dell'Università di Ferrara in collaborazione con prestigiosi istituti esterni, e auspichiamo che i risultati completi possano essere pubblicati dal gruppo di ricerca non appena ultimato lo studio.

## ATTIVITÀ CONVEGNISTICA

L'attività convegnistica è stata ovviamente sospesa e praticamente tutti i convegni, soprattutto nella seconda parte dell'anno, saranno svolti in modalità on line. Anche alla luce di questi continui cambiamenti ed in una situazione ancora di grande incertezza, stiamo rivalutando tutte le nostre

eventuali partecipazioni. Stiamo anche lavorando all'organizzazione di due importanti eventi, uno al Policlinico Universitario Gemelli di Roma nel mese di settembre e l'altro all'Università Bocconi di Milano a novembre.

# NEWS COMMERCIALI

di Davide Cassanelli



Il periodo che stiamo superando, caratterizzato da un repentino cambiamento dei processi aziendali in relazione al lockdown e al distanziamento sociale, ha visto una “sospensione” delle attività legate sia ai procedimenti pubblici che alle attività commerciali rivolte ai privati.

Mentre è palese che le attività commerciali rivolte a privati torneranno ad essere operative, di pari passo con la normalizzazione della vita lavorativa delle aziende stesse, un discorso più complesso è quello relativo alle gare d'appalto di pubblico interesse.

COPMA, che rivolge prioritariamente il proprio interesse nei servizi da erogare in favore di Pubbliche Amministrazioni operanti in ambito sanitario, ha visto nel periodo di pandemia Covid-19 (fase 1 e 2) una iniziale sospensione delle attività amministrative per consentire alle strutture, di concentrarsi esclusivamente sulle gravissime necessità che si sono manifestate. Successivamente, dalla fase 3, si è rilevata una progressiva ripresa delle attività che ha svelato una condizione di grande difficoltà nella quale versano le Stazioni Appaltanti. Tale difficoltà, manifestata in ripetute proroghe dei termini di scadenza delle procedure, è probabilmente legata alla necessità di comprendere i termini e modalità con le quali aggiornare la documentazione di gara (base d'asta, capitolati tecnici, richieste metodologiche) in funzione delle nuove sensibilità determinatesi dall'evento pandemico.

In questa situazione, le nostre attività non si sono fermate, anzi è stato il momento migliore per dedicarci con grande attenzione a ricercare nuove possibilità nel mercato di riferimento, rivedere la nostra documentazione progettuale e produrre una reportistica che ci consenta di migliorare la comprensione dei giudizi espressi dalle Commissioni

di Gara. Ovviamente abbiamo continuato a partecipare a quelle poche gare che non si sono fermate o che hanno avuto solamente piccole sospensioni.

Questa fase è stata anche l'occasione per mettere a punto nuove strategie di diversificazione delle nostre attività approcciando mercati sinora non oggetto di politiche di sviluppo della Copma.

Nel darci appuntamento alla prossima edizione di COPMANOTIZIE, vorrei, a nome dell'ufficio commerciale, ringraziare tutti i colleghi che, durante la pandemia, sono rimasti ed andati in prima linea per fare in modo che negli ospedali e in tutte le strutture di cura e ricovero, i malati e i loro dottori fossero nelle migliori condizioni igienico-sanitarie per affrontare il salatissimo conto presentato dal Covid-19. Insieme a loro, ringraziamo anche tutti gli altri colleghi che pur non essendo fisicamente in prima linea si sono preoccupati dell'organizzazione e la logistica necessaria a far funzionare l'intero fronte di “battaglia”.

Grazie per il vostro impegno.





## POLIZZA CONTRO IL COVID-19 PER I DIPENDENTI COPMA

**La cooperativa è impegnata nella sanificazione e offre assistenza sanitaria ai dipendenti e ai soci in caso di positività**

Copma, per voce della sua presidente Silvia Grandi, ha annunciato di aver stipulato una polizza assicurativa per tutti i suoi soci e dipendenti che prevede un programma di assistenza sanitaria in caso di positività al Covid-19.

La polizza assicura inoltre aiuti e assistenza anche nel post ricovero, con l'invio di medici a casa, trasporti in ambulanza, spostamenti per visite, e non si ferma di fronte alle difficoltà nella gestione familiare, prevedendo collaboratrici domestiche, baby sitter, accompagnamento dei figli a scuola e persino pet-sitter. "La polizza – conclude la vice presidente della società cooperativa di servizi costituita nel 1971, specializzata nel campo delle pulizie e della sanificazione – vuole essere un segno di vicinanza oltre che di particolare attenzione a tutta la nostra cooperativa, fortemente impegnata in prima linea in questa emergenza sanitaria".



## COPMA ADERISCE CON UNA DONAZIONE DI 50.000,00 ALLA CAMPAGNA "INSIEME SI PUO'" PROMOSSA DALLA REGIONE EMILIA ROMAGNA

Il CdA di COPMA, interpretando il sentimento e la volontà di tutti i Soci, ha fatto una erogazione liberale a sostegno della Sanità e della Protezione Civile regionale, impegnate nell'immenso sforzo di curare le persone e ad arginare il più possibile il rischio di contagio che oggi grava sull'intera popolazione italiana.

Lo ha fatto, con senso solidaristico, versando all'Agenzia Regionale per la Sicurezza Territoriale e la Protezione Civile dell'Emilia-Romagna un contributo di € 50.000,00. Lo spirito è esattamente quello dei propri soci e dipendenti che, con grande professionalità e discrezionalità, sono quotidianamente impegnati in prima linea insieme al personale sanitario, garantendo il mantenimento delle indispensabili condizioni igieniche degli Ospedali in cui sono chiamati a lavorare.

Lo fa, inoltre, continuando a promuovere e sostenere la ricerca scientifica e innovando processi e prodotti particolarmente evoluti che già oggi permettono di assicurare condizioni d'Igiene mai raggiunte prima d'ora, attestate dalle pubblicazioni scientifiche prodotte dai ricercatori dell'Università di Ferrara in collaborazione con altri qualificati Atenei italiani. Insieme, il coronavirus si può battere!



# LA COMUNICAZIONE AGILE

di Fabio Brunelli



Negli anni la quantità di informazioni a cui abbiamo accesso quotidianamente e la modalità di fruizione delle stesse sono cambiati enormemente.

Basti pensare alla modalità di fruizione delle informazioni poco più di dieci anni fa che avveniva principalmente attraverso i quotidiani e la televisione, mediante telegiornale.

Andando ancora non molto a ritroso negli anni, prima della diffusione capillare dell'accesso ad internet mediante smartphone e PC, quando si sentiva l'esigenza di informarsi su un accadimento storico o un dettaglio geografico, si consultava una enciclopedia.

Avete mai pensato a come spiegare la necessità di un oggetto, quale era l'enciclopedia, ad una ragazza a ad un ragazzo nato e cresciuto con a disposizione l'informazione globale nella tasca dei pantaloni?

Ad oggi abbiamo quotidianamente una mole di informazioni, provenienti da fonti differenti a disposizione, incalcolabile se paragonata a solo dieci o quindici anni fa.

Non solo, il costo di accesso a tali informazioni è drasticamente diminuito e la velocità con cui esse vengono propagate sui vari canali disponibili via internet (siti internet ufficiali, facebook, twitter sono solo alcuni) è aumentata esponenzialmente.

Oggi il paradigma è quindi cambiato: non dobbiamo più cercare informazioni in un sistema in cui esse sono faticose da reperire, ma imparare invece a discernere e separare le informazioni a noi utili da quelle ridondanti o fuorvianti.

A Copma, in questo senso, si è cercato di utilizzare efficacemente la sezione comunicazioni dell'applicazione **ZConnect** per poter trasmettere velocemente tutte le notizie utili, specialmente in occasione della gestione del problema causato dal virus COVID-19.

Questo strumento ci ha dato la possibilità di far arrivare nel palmo della mano di tutti noi comunicazioni utili alla gestione della crisi, in tempi molto rapidi ma allo stesso tempo riuscendo a focalizzare l'attenzione su una comunicazione di valore e direzionata ai soli interessati, risparmiando così tempo ed energie altrimenti dedicate a scremare le



informazioni superflue. Sempre per valorizzare ulteriormente questo strumento è già in atto da alcuni mesi una iniziativa di autoformazione che consiste nella pubblicazione

di "Micro manuali", ovvero brevissime pillole informative tematizzate, al momento sull'utilizzo della piattaforma Zucchetti.

Speriamo così di aver, se pur nel nostro piccolo, dato una comunicazione che sappia sfruttare le nuove caratteristiche di velocità e capillarità, senza però diminuirne la qualità e dando quindi un vero valore aggiunto.

# COMUNICAZIONE: COPMA COMMUNITY COVID 19 1-0

Sicuramente questo anno 2020 è stato un po' speciale, a volte speciale può essere inteso in senso positivo o negativo, dipende dalla percezione e dalla prospettiva che si vogliono adottare. In passato, i canali social Aziendali avevano il compito di comunicare al grande pubblico e ai potenziali clienti ciò che una Azienda commercializzava, ma anche i propri valori e la propria mission. Tutto il settore comunicazione si è dunque interrogato su quale fosse, in un periodo confuso come quello del lockdown causato dal Covid 19, che impediva obiettivamente il libero mercato, la giusta comunicazione.

I messaggi istituzionali riguardanti le raccomandazioni consigliate dal Ministero della Salute e l'Istituto Superiore di Sanità, importanti da veicolare per fare informazione sulle "buone pratiche" ed essere d'aiuto nell'orientarsi sui "nuovi" comportamenti da adottare, sempre coerenti con i principi di Igiene e prevenzione sposati da anni da Copma, hanno dimostrato, ancora una volta, che i principi di IGIENE STABILE, INNOVAZIONE e PREVENZIONE sono fondamentali sia in tempo di pace che in tempo di "pandemia".

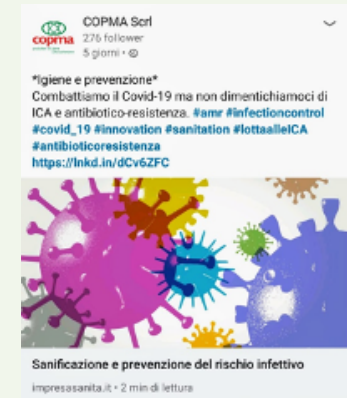
## IL VALORE PIÙ GRANDE DI COPMA SONO LE PERSONE E LA LORO DIMOSTRAZIONE DI AFFIDABILITÀ, DEDIZIONE E SACRIFICIO CHE HANNO MESSO IN CAMPO.

È stato quindi dato valore a tutto questo anche tramite un ringraziamento ufficiale, sia con una lettera firmata personalmente dal Presidente Rodolfi, sia con azioni concrete, messe in campo dalla Direzione, stipulando un'assicurazione a protezione dei Dipendenti contro il Covid 19 per sé ed i propri familiari. Su questo quindi ci si è voluti concentrare: dare dimostrazione concreta di vicinanza, orgoglio e stima ai dipendenti Copma, professionali, discreti e responsabili.

## "OGNUNO DI NOI HA FATTO LA PROPRIA PARTE, COPMA HA VINTO CONTRO IL COVID 19 1 A 0!"

Abbiamo dimostrato come la nostra Azienda sia formata da persone sempre più consapevoli ed orgogliose di rivestire un ruolo indispensabile per SALVARE VITE, facendo nel proprio piccolo il proprio dovere con SPIRITO DI ABNEGAZIONE e SACRIFICIO.

*Messaggio divulgato su FB dal Presidente Alberto Rodolfi e Comunicazione sui Quotidiani della Assicurazione stipulata per i Dipendenti Copma*



*Buone pratiche ed indicazioni veicolate tramite Twitter, principi di Igiene e prevenzione veicolati tramite LinkedIn*






di Laura Piva




Una grande commozione ci ha pervaso durante le Feste Pasquali, quando ci sono state recapitate le foto dei Nostri Ragazze e Ragazzi al lavoro, senza rinunciare alla gioia di un sorriso, nonostante la stanchezza, percepibile dalla luce dei loro occhi sotto le mascherine.

Sempre più forte lo vogliamo dire: SIAMO ORGOGLIOSI DELLA COPMA COMMUNITY!

 Facebook Copma: <https://www.facebook.com/copma.it/>

 Twitter Copma EU: <https://twitter.com/Copmascri>  
Twitter Copma Italia: <https://twitter.com/CopmaItaly>

 LinkdIN Copma: <https://www.linkedin.com/company/copma>



## UN ENORME GRAZIE PER TUTTO QUELLO CHE STATE FACENDO



Anche COPMA è in trincea direttamente al fianco dei medici, degli infermieri, di ogni altro operatore sanitario, della Protezione Civile e delle Forze dell'Ordine. Come sempre siamo coloro che, con discrezione e tanta professionalità, assicuriamo il mantenimento delle indispensabili condizioni igieniche degli Ospedali nei quali siamo chiamati a operare.

Oggi più che mai dobbiamo assicurare agli operatori della Sanità che dietro di loro ci siamo pure noi, che la nostra parte non mancheremo di farla, che anche noi non lasceremo nessuno da solo e, alla fine, saremo orgogliosi di aver fatto tutto quanto il nostro dovere sociale e professionale richiedeva venisse fatto.

Potremo dire ai nostri figli e ai nostri nipoti che in quel momento noi c'eravamo e che la solidarietà di tutti ha sconfitto il male che diversamente avrebbe travolto pure noi e prima di noi i più deboli e quelli con meno mezzi e possibilità.

Lo sforzo organizzativo che la nostra Cooperativa sta compiendo in questi giorni con tutti i propri

Lavoratori, Soci, operatori tecnici e ogni altra parte della nostra organizzazione, è di straordinaria portata.

Stiamo ricercando in ogni dove, mezzi di protezione individuale e prodotti per la disinfezione che sembrano essere spariti ma, con il supporto delle Istituzioni prontamente da noi coinvolte, sono certo che potremo reperirne altri per metterli a vostra disposizione senza creare difficoltà. Per tutto questo ci sentiamo di ringraziarvi tutti dal profondo del nostro cuore, orgogliosi di voi e di COPMA che in ogni momento non ha mai mancato di contraddistinguersi sul piano sociale, mettendo in campo tutta la professionalità di cui possiamo disporre, con lo spirito di solidarietà che marcatamente caratterizza il nostro essere cooperativa.

Un enorme grazie per tutto quello che state facendo anche da parte di tutti quei pazienti la cui vita è posta in serio pericolo da questo nemico invisibile e così tanto pericoloso.

Ce la faremo! Andrà tutto bene!

*I colleghi di Milano, Pavullo e Roma hanno inviato i loro Auguri di Buona Pasqua.*

*Buona Estate*



*e grazie di tutto!*