

bilancio di sostenibilità ambientale

dichiarazione non finanziaria riferita allo standard GRI
e asseverata ISA 3000



CONTENUTI

04	Lettera agli Stakeholder
06	Chi siamo
07	Il Gruppo
09	Mission
10	Value
13	Governance
14	Stakeholder
17	Gestione integrata
21	Sostenibilità in Copma
22	Capitale Ambientale
31	Sostenibilità Economica
35	Sostenibilità Sociale
39	Capitale umano
40	Valore Sociale
43	Etica & Integrità
46	Salute e sicurezza sul lavoro
47	Benessere organizzativo e Welfare Aziendale
49	Obiettivi Onu



Gentili stakeholder,

Siamo lieti di presentarvi il nostro Bilancio di Sostenibilità per l'anno 2022. Questo rapporto riflette il nostro impegno costante nei confronti della responsabilità sociale e ambientale, offrendo una panoramica trasparente delle nostre attività e impatti nelle sfere sociali, ambientali ed economiche. In questo documento, esploreremo i progressi compiuti, le sfide affrontate e gli obiettivi futuri che guideranno le nostre iniziative sostenibili.

Il nostro impegno verso la sostenibilità è un aspetto fondamentale della nostra missione aziendale, poiché crediamo che la crescita economica debba essere equamente bilanciata con la tutela dell'ambiente e la promozione del benessere sociale. In questo contesto, il Bilancio di Sostenibilità non è solo un resoconto delle nostre azioni passate, ma una guida per il futuro, illustrando come intendiamo affrontare le sfide globali e contribuire positivamente alle comunità in cui operiamo.

Ci auguriamo che questo rapporto fornisca un quadro esauriente delle nostre iniziative sostenibili e delle strategie adottate per affrontare le sfide emergenti. Riconosciamo l'importanza di un dialogo aperto e trasparente con voi, i nostri stakeholder, e vi invitiamo a esplorare questo Bilancio di Sostenibilità con l'obiettivo di stimolare la discussione e rafforzare la collaborazione.

La sostenibilità è una strada in continua evoluzione, e la vostra partecipazione è fondamentale per il successo di questo percorso. Apprezziamo il vostro interesse e il vostro sostegno continuo mentre avanziamo insieme verso un futuro più sostenibile.

Grazie per la vostra attenzione e collaborazione.



CHI SIAMO

Copma nasce a Ferrara nel 1971 come cooperativa orientata alla fornitura di servizi a società e aziende pubbliche e private, con un forte radicamento sul territorio. Negli anni ha esteso il proprio raggio d'azione fino a raggiungere un carattere nazionale, grazie anche alla ricerca continua di strumenti e tecnologie all'avanguardia che ha consentito lo sviluppo di un know-how qualitativamente rilevante.

Copma si attesta come partner qualificata e affidabile in tre ambiti principali:

- ▶ **la pulizia e sanificazione ambientale in grandi comunità** aziende sanitarie e ospedaliere, pubblica amministrazione e enti locali, ambienti industriali e commerciali, centri esposizioni, uffici
- ▶ **pest control** disinfestazione di ogni tipo di ambiente interno ed esterno, pulizia e sanificazione

dei condotti dei sistemi di trattamento dell'aria (aria condizionata, aspirazione in edifici di ogni tipo e dimensione)

- ▶ **manutenzione, progettazione e realizzazione di aree verdi, pubbliche o private** parchi, impianti sportivi, manutenzione alberi, falciatura aree verdi, strade e autostrade.



IL GRUPPO

La cooperativa opera mediante partecipazioni in società appartenenti ad altri settori al fine di diversificare i prodotti offerti ed i mercati di riferimento. Nel 2022 Copma acquista per il 51% **Fulgens Italia**, solida realtà sarda specializzata nel Facility Integrato, pulizie, manutenzioni e servizi accessori in ambito trasporto ferroviario e metropolitano. La capogruppo Copma controlla, inoltre, la società finanziaria **ParFin**, la quale controlla a sua volta:

- ▶ **Quisisana** che si occupa di attività di cura e diagnostica
- ▶ **AtenaAlfa Srl** che promuove e commercializza il sistema PCHS®
- ▶ **Niagara srl e Capispurgo srl** specializzate nel trattamento e smaltimento rifiuti

- ▶ **Progeo Plast** specializzata nella conduzione di immobili ad uso produttivo e nella ristrutturazione di unità abitative destinate alla vendita

- ▶ **Genius Srl** (società che gestisce e/o partecipa in società sportive dilettantistiche e impianti sportivi) che controlla **Nuova sportiva** specializzata nella gestione degli impianti sportivi, in particolare modo natatori.

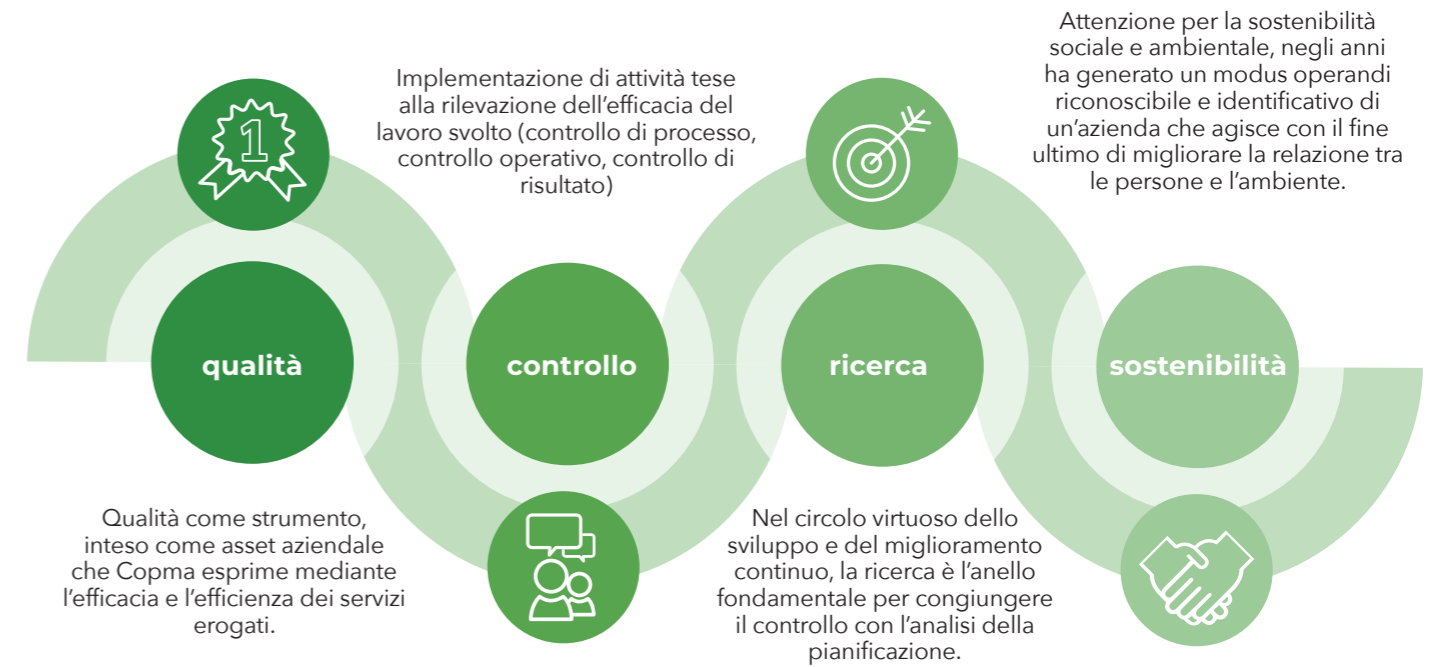
La diversificazione produttiva che Copma realizza da anni, inserendosi in ambiti commerciali di natura diversa rispetto al proprio core business, è tesa al perseguimento di una strategia in grado di offrire una più solida stabilità economico produttiva all'interno del gruppo.



Quando cresce
la qualità dei
servizi, cresce
la qualità della vita.

MISSION

La mission di Copma si può riassumere tutta in questo assunto.
Per raggiungere questo obiettivo di qualità Copma si ispira ad una **serie di principi cooperativi e valori aziendali**, semplici ma fortemente radicati.



A questi valori si affiancano quei principi che sono propri dell'agire cooperativo e che sono riconosciuti dall'Alleanza Cooperativa Internazionale **(ACI)**

- ▶ Libertà e apertura di adesione e recesso dall'impresa;
- ▶ Struttura democratica, ogni socio ha un voto, le decisioni sono prese a maggioranza e la leadership è eletta dai soci;
- ▶ Equità, corretta e giusta ripartizione dei risultati economici;
- ▶ Natura mutualistica tra i soci e verso l'esterno;
- ▶ Solidarietà intergenerazionale e inter-cooperativa.



VALUE

Copma investe da anni in attività di ricerca, innovazione e sviluppo, destinandovi notevoli risorse. È un processo iniziato nel 2012 e che ha portato alla messa a punto di un sistema nell'ambito delle sanificazioni ambientali e delle superfici che le ha consentito di dotarsi di un marchio registrato e di specifiche proprietà intellettuali.

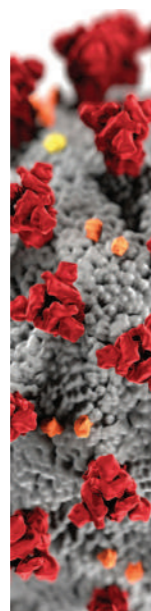
Si tratta del **sistema PCHS®** basato sulla naturale competenza biologica, in cui diversi fattori agiscono in modo sinergico, al fine di controllare la contaminazione microbica ambientale e aumentare la produzione di igiene. **È un sistema di pu-**

lizia ed igienizzazione che limita sensibilmente l'impiego di prodotti disinfettanti, tanto da consentire e ottenere miglioramenti anche sino al 90% dell'igiene, rispetto ai sistemi tradizionali, misurata in termini di bassissima presenza e stabilizzazione della carica batterica potenzialmente patogena. Le diverse ricerche condotte negli anni grazie alla collaborazione con autorevoli Università e Centri di ricerca italiani sul nostro Sistema PCHS®, hanno dimostrato risultati dal grande valore scientifico rispetto ai disinfettanti chimici.



RISPARMIO ECONOMICO

- 51%** del consumo di farmaci antimicrobici²
- 79%** del costo complessivo della terapia antimicrobica²
- 320 milioni** di euro risparmiabili in 5 anni negli ospedali italiani di trattamenti farmacologici²
- 60%** di riduzione del costo della terapia antimicrobica per paziente con ICA2



VANTAGGI IGIENICO SANITARI

- 99,99%** della carica virale⁴
- 52%** delle infezioni correlate all'Assistenza¹
- 70/99,9%** di riduzione dei principali geni di resistenza agli antibiotici¹
- 70/96%** di riduzione dei patogeni rispetto ai metodi tradizionali¹



RISPARMIO SULL'IMPATTO AMBIENTALE

- 51%** di riduzione dei consumi elettrici ed idrici³
- 45%** di riduzione del consumo di sostanze chimiche³
- 35%** di riduzione dell'impronta di carbonio³

1 Pubblicazione scientifica Pfos One | 2 Pubblicazione scientifica Pathogens | 3 Fonte ricerca Punto3 Srl | 4Pubblicazione scientifica Virusés

Nuove pubblicazioni scientifiche

Il 26 maggio 2021, nel corso di una conferenza stampa presieduta dal **Prof. Walter Ricciardi e dalla Prof.ssa Elisabetta Caselli**, sono stati presentati i risultati relativi ad un nuovo studio svolto dal **CIAS dell'Università di Ferrara** in collaborazione con lo stesso Prof. Walter Ricciardi. Lo studio ha indagato l'efficacia del PCHS® anche in chiave antivirale e, in particolare, rispetto al COVID19. I risultati emersi sono stati a dir poco sorprendenti. Il nostro sistema si è infatti rivelato estremamente efficace nel contrasto e nella prevenzione nei confronti del COVID19. In particolare è stato evidenziato come il PCHS®, a differenza dei comuni disinfettanti la cui efficacia si esaurisce in un'ora, garantisca una stabilità d'azione di 24 ore. L'azione antivirale del PCHS® si somma ai vantaggi già evidenziati in altri studi scientifici pubblicati su autorevoli riviste nazionali ed internazionali, che hanno dimostrato

come il sistema sia estremamente efficace contro i batteri patogeni, nel prevenire fenomeni di ricontaminazione, nella riduzione delle infezioni correlate all'assistenza, nell'abbattimento delle farmaco resistenze e nella complessiva riduzione dei costi per le strutture ospedaliere che lo utilizzano. È importante ricordare che **la pandemia ha portato ad un utilizzo massiccio di disinfettanti chimici con impatti ambientali considerevoli.**

A tal proposito, l'OMS recentemente ha indicato un rischio molto elevato di anti microbico resistenza proprio correlato ad un utilizzo massiccio di prodotti chimici tradizionali, paventando il rischio di una possibile futura pandemia da antimicrobico resistenza. Siamo orgogliosi di affermare che il sistema PCHS®, su cui la nostra cooperativa ha tanto investito nel corso degli anni, è una delle soluzioni a queste problematiche che rappresentano una seria minaccia alla salute di tutti noi. Il professore Ricciardi, nel corso della conferenza stampa, ha de-

finito il PCHS® come una innovazione dirompente. L'evidenza dell'efficacia del nostro sistema di sanificazione è ormai un dato acclarato, e ci auguriamo che tale cambio di mentalità richiamato dal professor Ricciardi avvenga nel più breve tempo possibile dando spazio, anche dal punto di vista normativo, all'utilizzo del PCHS® su larga scala.

Controllo microbiologico anti Covid e del livello di igiene su mezzi di trasporto

Lo scopo della ricerca è la verifica dell'efficacia del sistema PCHS® sui mezzi di trasporto di ATM Milano, sia in funzione anti COVID19, sia per il controllo della contaminazione microbica da agenti patogeni resistenti agli antibiotici. Gli obiettivi sono:

- ▶ **prevenire la eventuale contaminazione da SARSCoV2** delle superfici interne delle carrozze in caso di utilizzo da parte di individui infetti (attività di prevenzione);
- ▶ **abbattere la eventuale contaminazione da SARSCoV2** nel caso questa sia già in atto sulle superfici medesime (attività di decontaminazione) in misura non inferiore a quella garantita dall'utilizzo dei disinfettanti già impiegati allo stato attuale;
- ▶ **ridurre di almeno l'80 % la contaminazione degli ambienti da agenti patogeni, batterici e funghi**, in particolar modo resistenti agli antibiotici. I risultati hanno raggiunto gli obiettivi iniziali della ricerca.

Progetto di ricerca per l'impiego del sistema di sanificazione PCHS® presso l'Ospedale Burlo Garofalo di Trieste – Reparto pediatrico

Il progetto si propone di studiare il microbiota ambientale in un reparto pediatrico prima e dopo l'introduzione del sistema di sanificazione PCHS®. Mediante l'impiego sia di metodi colturali con piastre Rodac che molecolari, lo studio ha permesso di dimostrare una diminuzione stabile di tutti i patogeni monitorati, una forte riduzione delle resistenze agli antibiotici e l'assenza di SARSCoV2 sulle superfici. Una volta reintrodotta la disinfezione chimica, tali effetti positivi sono cessati. I dati ottenuti suggeriscono quindi che il sistema PCHS® può essere utilizzato con successo per controllare la diffusione del virus senza peggiorare contemporaneamente l'AMR e i problemi di inquinamento, come avviene invece con l'impiego della disinfezione chimica.



La forza di una cooperativa risiede nella sua governance partecipativa, dove la fiducia reciproca tra i membri è il fondamento su cui si costruisce il successo collettivo.

GOVERNANCE

Gli organi sociali che delineano il sistema di governo di Copma sono l'Assemblea dei soci, il Consiglio di amministrazione e il Collegio dei sindaci.

L'assemblea dei Soci

L'assemblea dei soci svolge le seguenti funzioni:

- ▶ nomina del Consiglio di Amministrazione
- ▶ approvazione dello statuto e sue eventuali modifiche
- ▶ approvazione del bilancio consuntivo con la relazione del Consiglio di Amministrazione
- ▶ nomina del Collegio Sindacale.

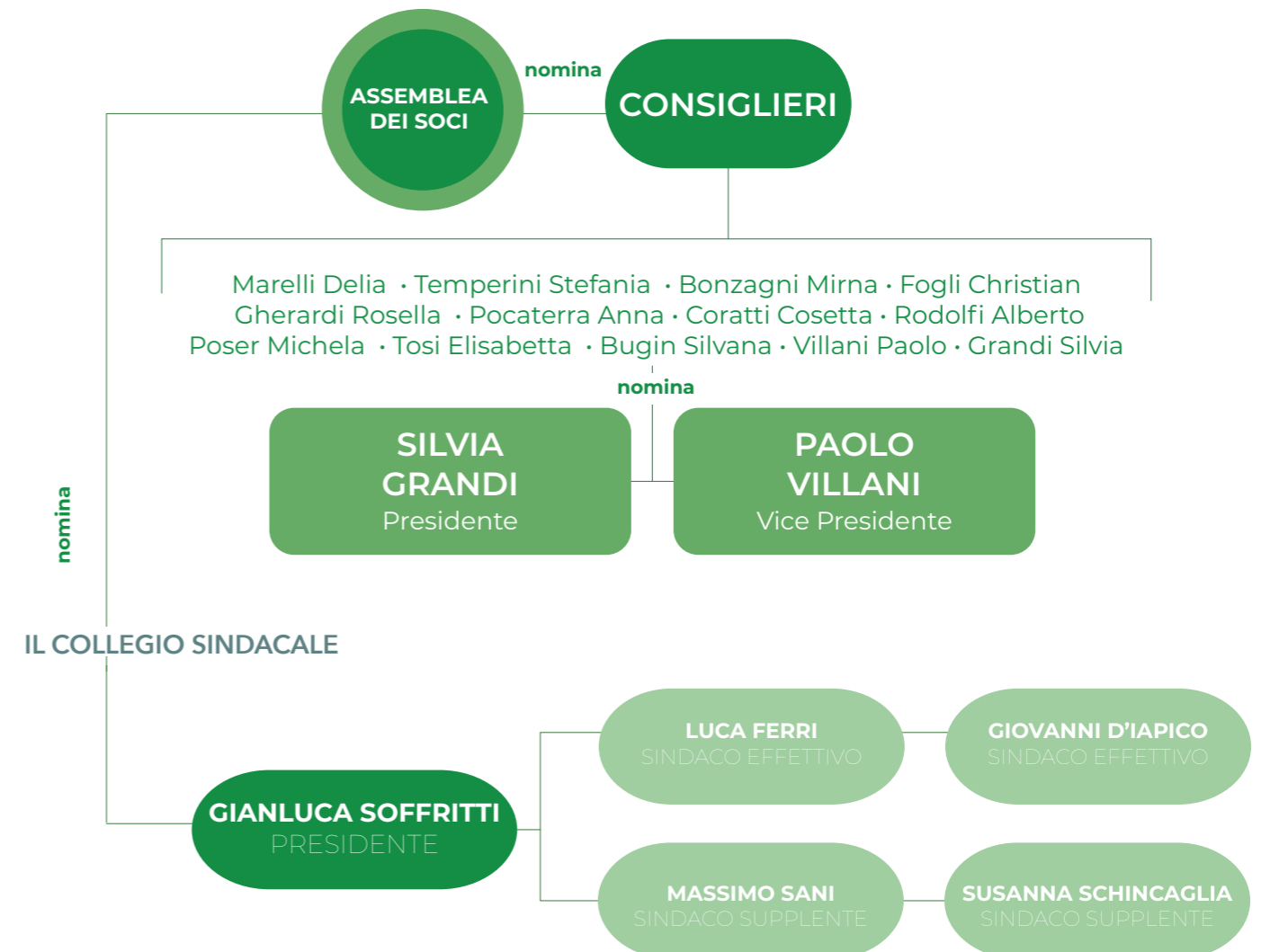
Nell'assemblea hanno diritto di voto gli iscritti nel Libro dei soci lavoratori e nel Libro dei soci sovventori da almeno 90 giorni.

Il Consiglio di Amministrazione

Viene eletto dall'Assemblea ed è costituito da un numero di consiglieri compreso tra 3 e 15, scelti in maggioranza tra i soci lavoratori. Il Consiglio di amministrazione rimane in carica per tre esercizi ed elegge tra i propri componenti il presidente e il vicepresidente. Spettano al Consiglio tutti i poteri di amministrazione ordinaria e straordinaria di gestione della Cooperativa.

Il Collegio Sindacale

È l'organo preposto al controllo della Cooperativa, il compito è quello di vigilare sul rispetto dello statuto e di controllare che non vengano commesse irregolarità amministrative o contabili. **È composto da almeno tre membri effettivi (di cui uno assume la carica di Presidente) e due supplenti.**



STAKEHOLDER

In quanto strumento di innovazione e di relazione, il Bilancio di sostenibilità è indirizzato agli stakeholder affinché possano valutare quanto l'attività di Copma sia rispondente ai loro interessi e quanto gli obiettivi e le azioni intraprese siano coerenti con la mission.

Comunità

Comprende il movimento cooperativo, cittadini, media, università, enti culturali, organizzazioni sociali e no profit con le quali Copma collabora attivamente per sviluppare obiettivi di crescita sociale.

Soci lavoratori

Sono le persone direttamente occupate nelle attività aziendali che hanno sottoscritto domanda di ammissione a socio e il relativo versamento del capitale sociale.

Soci sovventori

Persone esterne all'azienda che partecipano ai programmi di investimento della cooperativa acquistando quote di capitale sociale sotto forma di azioni.

Dipendenti

Sono tutti coloro che prestano la loro attività lavorativa all'interno della Cooperativa anche senza essere soci.

Clienti

Sono tutti i soggetti privati e pubblici, aziende, enti, che acquistano direttamente i servizi di Copma.

Fornitori

Sono tutti i partner commerciali che concorrono, attraverso la fornitura di beni, servizi, prestazioni, al processo di erogazione dei servizi di Copma.

Territorio e ambiente naturale

La sostenibilità ambientale e il sistema di gestione ambiente e sicurezza sono un impegno importante per la cooperativa, per l'impatto che essi generano direttamente e indirettamente.

Università ed enti di ricerca

Il nostro obiettivo principale è quello di offrire soluzioni innovative, sicure ed efficaci per la tutela della salute delle persone. Per questo da oltre dieci anni collaboriamo con importanti centri di ricerca e atenei universitari dimostrando con 17 pubblicazioni su autorevoli riviste scientifiche internazionali, l'efficacia del nostro sistema di sanificazione PCHS®.



Attraverso la nostra adesione a un Sistema di Gestione Integrato, stiamo creando sinergie tra i nostri obiettivi di qualità, ambiente e sicurezza, per garantire un approccio coeso alla gestione aziendale.

GESTIONE INTEGRATA

Politica per la qualità, l'ambiente, la sicurezza e l'energia

Copma attribuisce valore strategico alle certificazioni, intese come sistema integrato e virtuoso capace di contraddistinguere il modo e la cultura di fare impresa. Il **sistema di accreditamento della cooperativa conferma la consapevolezza del valore aggiunto che Copma è in grado di offrire ai propri clienti, assicurando maggiore capacità di adesione alle necessità della committenza**, attraverso il presidio continuo nella struttura, le garanzie di tutela e di sicurezza degli addetti operanti nelle aree e rapida capacità di risposta a situazioni o imprevisti. Nel corso del 2022 sono state mantenute tutte le certificazioni conseguite negli anni precedenti per le attività di progettazione ed erogazione di servizi di sanificazione e pulizia di ambienti civili, sanitari e industriali e di manutenzione e realizzazione aree verdi. A ciò si aggiunge, con orgoglio l'ottenimento della nuova certificazione ISO 14067 **Carbon Footprint** e della certificazione UNI EN 16636, specifica per il *Sistema di gestione del Pest Management*.

Le certificazioni di Copma

Rating di legalità

Nel 2021 l'Autorità Garante della Concorrenza e del Mercato ha rinnovato il Rating di Legalità, confermando per Copma le tre stelle che rappresentano il massimo riconoscimento. Il rating di legalità è uno strumento introdotto nel 2012 per le imprese italiane, volto alla promozione e all'introduzione di principi di comportamento etico in ambito aziendale, tramite l'assegnazione di un riconoscimento, misurato in stelle, indicativo del rispetto della legalità da parte delle imprese che ne abbiano fatto richiesta e, più in generale, del grado di attenzione riposto nella corretta gestione del proprio business.

Sistema globale di gestione

Il Gruppo SGS, leader mondiale nei servizi di ispezione, verifica, analisi e certificazione di beni, servizi e sistemi, ha attribuito a Copma il **Merit Award**, certificato d'eccellenza riservato alle aziende che si sono contraddistinte per l'efficienza dal punto di vista della qualità e della gestione applicata. Tale ulteriore attestazione di qualità e professionalità arriva dopo il rilascio di **4 importanti certificazioni**:

- ▶ la Certificazione di qualità ISO 9001:2008
- ▶ la Responsabilità sociale SA8000
- ▶ il Sistema di Gestione Ambientale ISO 14001:2004
- ▶ la Sicurezza del lavoro e tutela della salute ISO 45001

Qualità

Il Sistema di garanzia della qualità in un'impresa di servizi va oltre lo svolgimento delle operazioni di produzione del servizio e coinvolge in modo approfondito anche l'organizzazione per mezzo della quale si rende efficace ed efficiente il servizio.

Copma ha pertanto definito due obiettivi di efficacia ed efficienza che guidano le proprie attività: il primo consiste nell'assicurare il soddisfacimento del cliente nella misura richiesta, il secondo nell'erogare servizi in modo economicamente vantaggioso ed efficiente.

Perseguendo questi obiettivi la Cooperativa ha adeguato la propria struttura tecnico-produttiva alle indicazioni date dalla normativa UNI EN ISO 9001:2015 e dal 1997 detiene la certificazione per l'attività di sanificazione e pulizia degli ambienti oltre che per l'attività di manutenzione e realizzazione di aree verdi.

Responsabilità sociale

SGS ha riconosciuto a Copma la certificazione di Responsabilità sociale SA 8000, a testimonianza dell'attenzione posta al perseguimento degli obiettivi di qualità professionale del lavoro svolto e dimostra l'impegno al rispetto sociale dei lavoratori, visti nella loro interezza e dignità di persone. Con la certificazione SA 8000 Copma rafforza e amplifica

la propria posizione rispetto a due temi caratterizzanti del proprio operato: il rispetto della persona e la correttezza nell'operare secondo le regole del mercato.

Attraverso l'adesione a questa norma, che chiama a corresponsabilità anche la filiera dei fornitori, dei subappaltatori e sub-fornitori dell'azienda certificata, Copma auspica di poter rappresentare un fattore di stimolo per il mercato delle pulizie che ha bisogno di trasparenza e di rispetto delle norme.

Ambiente

Copma ha ottenuto anche la certificazione ISO 14001, di carattere internazionale e volontario.

Tale norma definisce come deve essere sviluppato un efficace sistema di gestione ambientale e permette di avere un approccio strutturato nella definizione degli obiettivi di tale natura e nell'individuazione degli strumenti necessari per raggiungerli.

Opera per:

- ▶ identificare i rischi ambientali e le opportunità di miglioramento;
- ▶ assicurare il rispetto di tutti i requisiti normativi rilevanti per l'ambiente;
- ▶ ridurre i costi legati ai consumi energetici, alla gestione dei rifiuti e delle materie prime;
- ▶ avviare un processo di miglioramento continuo della performance ambientale.

La logica volontaristica della ISO 14001 lascia libertà nella scelta degli obiettivi di miglioramento da perseguire, anche in funzione del livello tecnologico già esistente e dei campi di applicazione della norma stessa, sia nell'ambito della nostra sede operativa, sia presso le altre sedi ed i cantieri di lavoro.

Salute e sicurezza

Attraverso la certificazione di conformità alla norma ISO 45001:2018 del Sistema di gestione per la salute e la sicurezza dei lavoratori, Copma certifica che la cooperativa svolge le proprie attività produttive in modo tale da non presentare rischi significativi per la salute e la sicurezza sul lavoro dei propri dipendenti. Per raggiungere tale obiettivo Copma persegue una politica di investimento in formazione e informazione che coinvolge tutti gli operatori, rendendoli consapevoli dei propri obblighi individuali e della responsabilità personale in materia di sicurezza. Investimenti importanti vengono fatti nella scelta dei materiali e delle

tecnologie più adatte alla protezione degli addetti come nell'adozione di metodologie tecnico operative tese alla riduzione dei rischi per infortuni e patologie professionali dei lavoratori.

Sempre in tema di sicurezza Copma ha conseguito l'attestato di asseverazione ENBIC attestante l'adozione e l'efficace attuazione del modello di organizzazione e gestione della Sicurezza.

Certificazione ANMDO IQC

ANMDO e IQC promuovono da tempo iniziative finalizzate alla qualifica dei servizi esternalizzati in ambito sanitario. Tale collaborazione ha prodotto, nel 2009, la definizione di uno *Standard per le buone pratiche di pulizia e sanificazione ambientale delle strutture sanitarie*, corredato da un proprio sistema di controllo, completo di soluzioni informatiche di supporto. Da aprile 2010 Copma ha ottenuto il riconoscimento della certificazione di conformità del proprio sistema di qualità allo standard **ANMDO - IQC**, consolidando la realtà di Copma come azienda sempre più specializzata nella gestione dei servizi di pulizia e sanificazione, e rafforzandone la qualifica di partner affidabile per le grandi aziende ospedaliere, anche con strutture notevolmente complesse.

Compliance antitrust

Uno dei valori più importanti per Copma è senza dubbio la legalità, intesa come fondamento basilare per la vita sociale e cooperativa e nell'ottica della costruzione di un bene comune.

L'attenzione a tale valore è confermata non solo dal *rating di legalità ottenuto* (il massimo di 3 stelle), ma anche con la volontà interna di adottare una procedura detta Compliance Antitrust, ovvero una procedura volta alla prevenzione di comportamenti contrari alla disciplina della libera concorrenza e del mercato prevista dall'ordinamento.

La procedura attiene a disposizione di legge ma dal nostro ordinamento non è prevista l'obbligatorietà della sua adozione.

Ha lo scopo di « individuare le attività aziendali rilevanti ove può essere presente il rischio di commissione di un illecito antitrust e delle persone che, in ragione delle loro responsabilità, possono essere maggiormente esposte a tale rischio; « istituire procedure operative volte alla formalizzazione e/o verbalizzazione delle pratiche aziendali oltre che alle politiche aziendali di ambito discrezionale; « monitorare l'efficacia e consentire il costante adeguamento e aggiornamento delle procedure

operative, nel rispetto della normativa vigente.

La procedura impatta maggiormente sull'area commerciale e sul comparto della partecipazione alle gare di appalto, aree che sono state oggetto di informazione e formazione volte ad assicurare la conoscenza, l'efficacia e la corretta implementazione della procedura Antitrust. La procedura ha inoltre lo scopo di prevenire ed eventualmente ridurre le sanzioni per illecito anti concorrenziale, che comunque non si sono verificate.

Carbon footprint

La certificazione ISO 14067 Carbon Footprint (di seguito CFP) è una certificazione di cui andiamo particolarmente fieri e che si inserisce nel solco dell'attenzione ambientale che Copma persegue da tempo, come testimoniano le certificazioni ISO 14001 - SA8000 - ISO 9001 e ISO 45001 e la certificazione Ecolabel di servizio. Con la CFP si consolida ulteriormente un percorso iniziato già nel 2010 con l'adozione di un Marchio Registrato **CopmaZERO** nella logica di misurare e ridurre l'emissione di CO₂. La ISO 14067 fissa i principi, i requisiti e le linee guida per la quantificazione e la dichiarazione dell'impronta di carbonio (Carbon Footprint), intesa come impatto ambientale in accordo alle norme internazionali per la valuta-



zione del ciclo di vita LCA (Life Cycle Assessment). L'approccio sistemico che permette alla nostra organizzazione di realizzare un sistema di gestione della carbon per il servizio di pulizia con campo di applicazione rappresentativo (ambito civile e sanitario), è uno strumento validato (da ente terzo accreditato) e scientifico per generare dichiarazioni climatiche di servizi, con importanti risparmi di tempo e investimenti.

La pulizia di un ambiente ospedaliero diventa perciò interpretabile in termini di CO₂eq/ m² pulito annuo, grazie alla quantificazione dell'impronta di carbonio dei diversi processi che lo costituiscono. Ciò va a rafforzare uno dei nostri obiettivi fondamentali che è quello di erogare servizi caratterizzati per qualità ed affidabilità, permettendoci infatti di valorizzare il servizio offerto in chiave ambientale sia per gare pubbliche che private. Con questa ulteriore certificazione cresce la nostra attenzione alla quantità di emissioni di carbonio, mediante il monitoraggio delle performance ambientali scientifico e standardizzato, che inserisce tale quantificazione in uno schema di controllo e correzione di eventuali criticità per un continuo miglioramento.

Gestione del Pest Management

Di recente acquisizione è anche la certificazione UNI EN 16636, certificazione specifica per il *Sistema di gestione del Pest Management*.



La nostra azienda è profondamente impegnata nella sostenibilità ambientale, adottando pratiche che riducono l'impatto negativo sull'ambiente e promuovono un futuro più verde.

SOSTENIBILITÀ IN COPMA

Perché è importante la sostenibilità in una Cooperativa?

La sostenibilità aziendale in Copma è fondamentale per garantire la stabilità a lungo termine dell'organizzazione e per rispondere alle esigenze dei suoi membri, dell'ambiente circostante e della comunità in generale.

La cooperativa, essendo impresa di proprietà dei suoi membri e gestita in modo democratico, spesso ha una predisposizione naturale verso la sostenibilità poiché è motivata a perseguire obiettivi sociali oltre a quelli finanziari.

Ecco alcuni aspetti chiave della sostenibilità aziendale in Copma:

Governance partecipativa e trasparente

La cooperativa dovrebbe essere gestita in modo democratico, coinvolgendo tutti i membri nelle decisioni importanti e garantendo una gestione trasparente delle attività aziendali.

Questo coinvolgimento dei membri favorisce la responsabilità sociale e ambientale.

Responsabilità sociale

La cooperativa spesso si impegna a migliorare le comunità in cui opera. Questo può includere politiche di assunzione locali, supporto a iniziative comunitarie e promozione di pratiche etiche nei rapporti con i fornitori.

Impatto ambientale

Copma può adottare pratiche commerciali sostenibili per ridurre l'impatto ambientale delle proprie attività. Questo può includere l'adozione di tecnologie verdi, la riduzione dei rifiuti e dell'impronta di carbonio e la promozione di prodotti ecologici.

Equità e benessere dei lavoratori

La cooperativa assicura condizioni di lavoro eque e dignitose per i propri dipendenti, inclusi salari equi, orari ragionevoli e opportunità di sviluppo professionale. Questo contribuisce alla sostenibilità a lungo termine dell'azienda attraverso la motivazione dei dipendenti e la riduzione dell'alta rotazione del personale.

Trasparenza e rendicontazione

È importante che Copma sia trasparente riguardo alle proprie pratiche aziendali e al loro impatto sociale e ambientale. La rendicontazione regolare e trasparente può aiutare a mantenere la fiducia dei membri, dei dipendenti e della comunità.



SOSTENIBILITÀ AMBIENTALE

Copma adotta pratiche sostenibili non solo per contribuire alla conservazione dell'ambiente, ma anche per portare vantaggi economici a lungo termine, migliorando la reputazione aziendale, attirando consumatori consapevoli e riducendo i rischi associati alle fluttuazioni ambientali e normative.

A consolidamento di quanto detto, Copma dichiara con maggiore forza il suo impegno a mettere in atto una serie di azioni quali:

- ▶ selezionare attentamente le aziende con cui intrattenere rapporti commerciali, chiedendo loro di allinearsi agli standard qualitativi, ambientali, energetici e di sicurezza di Copma;
- ▶ considerare la tutela della salute e sicurezza sul lavoro, la salvaguardia dell'ambiente ed il risparmio energetico come obiettivi aziendali primari;
- ▶ ridurre l'impatto ambientale ed energetico dei prodotti/servizi e intervenire, per correggersi, sulle proprie modalità operative in ogni fase dei processi;
- ▶ prevenire l'inquinamento e proteggere l'ambiente naturale dal danno e dal degrado derivanti dai propri processi, in ogni sua forma, attraverso l'adozione di un sistema di pulizia "eticamente responsabile".

L'adozione di un **sistema ecosostenibile** prevede le seguenti azioni:

- ▶ la riduzione dell'utilizzo di sostanze pericolose attraverso l'approvvigionamento di detergenti ecosostenibili dotati di etichette ambientali conformi alla UNI EN ISO 14024 (Ecolabel, Nordic Ecolabel etc) o conformi ai CAM. L'uso ambientalmente responsabile dei prodotti disinfettanti e l'uso di sistemi di dosaggio o di diluizione automatici/manuali per garantirne il corretto dosaggio;
- ▶ la riduzione dei rifiuti pericolosi e non pericolosi prevede l'approvvigionamento di prodotti tessili (panni, frange e mop) riutilizzabili ed in microfibra favorendo quelli dotati di etichetta ambientale conforme alla UNI EN ISO 14024 (Ecolabel, Nordic Ecolabel etc.). L'approvvigionamento di attrezzature manuali (carrelli, secchi) sono costituiti da almeno il 50% di plastica riciclata. Le macchine sono progettate e realizzate in modo

da favorire la maggiore durata della loro vita utile ed il riciclaggio dei diversi materiali di cui sono composte;

- ▶ l'uso presso le sedi di proprietà e la fornitura ai committenti di sapone mani e prodotti cartacei (carta asciugamani, carta igienica etc.) certificati Ecolabel;
- ▶ la riduzione dei consumi idrici attraverso l'approvvigionamento di prodotti tessili (panni, frange e mop) riutilizzabili ed in microfibra che garantiscono un risparmio del 95% sui consumi d'acqua;
- ▶ adottare tecnologie e sistemi ecocompatibili, al fine di minimizzare gli impatti ambientali dei processi produttivi e ridurre i rischi per la salute e sicurezza dei lavoratori e dei clienti;
- ▶ la riduzione del consumo energetico ed emissioni di gas ad Effetto Serra è garantito con l'utilizzo di macchine prevalentemente ad alimentazione elettrica (via cavo o batteria) dotate di sistemi di controllo/monitoraggio e/o riduzione dei consumi energetici;
- ▶ la riduzione di emissioni locali/puntuali con l'utilizzo di macchine che presentano minori emissioni acustiche inferiori ai 70 dB(A);
- ▶ la formazione del personale su tematiche ambientali riguardanti: l'utilizzo corretto dei prodotti per la pulizia (manipolazione, dosaggio, stoccaggio, etc.), il risparmio di energia e acqua e la gestione corretta dei rifiuti;
- ▶ la promozione del consumo sostenibile attraverso la progettazione della raccolta differenziata dei rifiuti urbani presso le sedi dei committenti oggetto dei servizi di pulizia;
- ▶ selezionare i propri fornitori per assicurare prodotti e servizi conformi alla politica per gli acquisti sostenibili aziendale dando priorità ai fornitori green;
- ▶ elaborare e mettere a punto piani di sicurezza e di monitoraggio ambientale contenenti misure e procedure necessarie per prevenire situazioni incidentali o di emergenza e per contenerne gli effetti;
- ▶ sensibilizzare al rispetto della salute e sicurezza dei lavoratori e alla tutela dell'ambiente e delle risorse energetiche i fornitori, gli eventuali su-

bappaltatori e le mandanti in caso di RTI;

- ▶ tutelare la salute e sicurezza dei clienti attraverso la co-redazione con il personale committente preposto del Documento Unico di Valutazione dei Rischi da Interferenza (DUVRI);
- ▶ favorire un ambiente di lavoro che, ispirato al rispetto, alla correttezza ed alla collaborazione, permetta il coinvolgimento e la responsabilizzazione del personale;

▶ esercitare ogni attività in conformità ai principi e ai valori di etica aziendale;

▶ assicurare il coinvolgimento e la partecipazione del personale in tutti gli elementi del Sistema di Gestione dall'analisi dei rischi, alle indagini sugli incidenti, alla definizione degli obiettivi di miglioramento attraverso gli RLS.

Identificazione degli aspetti ambientali significativi

Aspetti ambientali	Presente	Assente	Diretto	Indiretto
Emissioni atmosferiche	X		X	X
Scarichi idrici	X		X	
Rifiuti	X		X	
Imballaggi	X		X	
Sostanze pericolose	X		X	
Rumore esterno	X		X	
Alterazione del suolo e delle falde	X		X	
Gas effetto serra e Sostanze lesive per l'ozono atmosferico	X		X	
Impianti termici	X		X	
PCB-PCT		X		
Amianto		X		
Odori e polveri	X			X
Sorgenti radioattive		X		
Impatto visivo		X		
Campi elettromagnetici		X		
Aspetti indiretti (Modalità lavorative fornitori, inquinamento da traffico veicolare indotto)	X			X
Emergenza incendio	X		X	
Consumi elettrici	X		X	
Consumi idrici	X		X	
Consumi di combustibile	X		X	
Consumi di altre sostanze/materie prime	X		X	

Consumi energetici

I consumi energetici interni sono legati all'energia elettrica consumata nelle sedi e ai combustibili fossili utilizzati per il riscaldamento e per alimentare i

veicoli impiegati nei nostri servizi. Di seguito i dati relativi ai consumi del 2021 e 2022.

TIPOLOGIA DI CONSUMO	2021		2022	
	Totale	Totale Gj	Totale	Totale Gj
Combustibili non rinnovabili				
Gas naturale (per riscaldamento) (Smc)	35.503	1.259	30.710	1.089
Diesel - Flotta Aziendale (l)	130.934	4.713	151.268	5.445
Benzina - Flotta Aziendale (l)	13.127	419	29.303	935
Totale		6.391		7.469
Energia Elettrica acquistata				
Fonti non rinnovabili (kw/h)	137.506	4.950	132.941	4.786
Fonti Rinnovabili (kw/h)		0		0
Totale		4.950		4.786
Energia Elettrica prodotta da FV				
Energia prodotta (kw/h)	88.915	3.201	118.465	4.265
Energia auto-consumata (kw/h)	51.155	1.842	65.039	2.341
Energia da fonte rinnovabile immessa in rete (kw/h)	37.760	1.359	53.426	1.923
Totale		6.402		8.529
Totale Consumi Energia				
Energia non rinnovabile		11.341		12.255
Energia rinnovabile		1.842		2.341
% En non Rinnov./En. Riinov.		16,24%		19,11%
Totale		13.182		14.596

Dalla tabella si evidenzia un aumento del rapporto tra energia non rinnovabile e quella rinnovabile consumata all'interno dell'organizzazione.

Nel calcolo dell'intensità energetica, sono stati individuati due parametri rapportati al fatturato dell'anno di riferimento. Il primo è legato ai soli consumi attribuiti all'attività della sede al netto dell'energia auto-consumata, derivanti da fonti naturali proprie (fotovoltaico). Il secondo parametro rappresenta i consumi totali all'interno dell'organizzazione. Il dato relativo all'organizzazione risulta fortemente influenzato dall'aumento dei consumidovuti all'auto-trazione, in quanto Copma opera sempre più a livello nazionale.

Viceversa, l'intensità energetica della sede presenta un trend in riduzione, grazie alle politiche ambientali messe in campo da Copma descritte nel successivo paragrafo.

Emissioni totali annue	2021	2022
Totale consumi energia sede (Gj)	6.209	5.875
Totale consumi energia totali (Gj)	11.341	12.255
Fatturato (k€)	44.019	45.814
Intensita energetica SEDE	0,14	0,13
Intensita energetica totale	0,26	0,27

Copma sempre più green

Nel 2021 è stata rinnovata e ampliata la sede di Copma: ciò ha significato un **ulteriore passo verso un futuro più verde**.

Ecco gli interventi più significativi che hanno interessato il rifacimento e la costruzione ex novo della sede di Copma.

Riscaldamento e raffrescamento nuova sede

- ▶ Sistema in pompa di calore VRV (a gas maggiore efficienza rispetto agli impianti ad acqua) sia per il caldo sia per il freddo. Le pompe di calore sono elettriche per cui sfruttano maggiormente l'energia prodotta dal fotovoltaico;
- ▶ Impostazione temperatura centralizzata;
- ▶ Implementazione domotica su sistema di raffrescamento e riscaldamento per la riduzione dei consumi;
- ▶ Realizzazione di sistema motorizzato di tende e frangisole per ridurre il calore sulle parti finestrate.

Illuminazione nuova sede e sede esistente

- ▶ Tutti i corpi illuminanti sono a led per un maggiore risparmio energetico;
- ▶ Implementazione domotica con corpi illuminanti dimmerabili (regolazione dell'intensità luminosa), con sensori di presenza e con sensori luminosità in modo da ridurre il consumo energetico.

Acqua calda sanitaria per bagni nuova sede e sede esistente

- ▶ Realizzata con tubi multistrato (minori dispersioni termiche e maggiore durabilità);
- ▶ Installazione di scaldabagni elettrici per sfruttare energia prodotta da foto-voltaico.

Sotto servizi esterni ed interni (autorimesse)

- ▶ Installazione di 2 postazioni di ricarica per auto elettriche all'interno dell'autorimessa e predisposizione per l'installazione di ulteriori colonnine sia all'interno autorimessa sia all'esterno nel parcheggio.

Per quanto riguarda i consumi di energia elettrica, il 2022 ha portato con sé una grande novità. Copma ha installato nel 2011 un impianto fotovoltaico, a servizio della Sede principale, di potenza nominale di 97 kWh, aggiungendo nel 2022 un nuovo impianto da ulteriori 19,8 kWh.

Energia elettrica prodotta da fotovoltaico	2021	2022
	Kw/h	Kw/h
Energia prodotta	88.915	118.465
Energia autocosumata	51.155	65.039
Energia da fonte rinnovabile immessa in rete	37.760	53.426

La tabella mette in evidenza nel 2022 vi è stato un netto aumento dell'energia prodotta e auto consumata da fonti rinnovabili. L'installazione di impianti fotovoltaici permette di investire in energia pulita e risparmiare sui costi energetici, a dimostrazione che la sostenibilità è anche un business. Efficienza energetica significa progettare ed effettuare interventi con lo scopo di ridurre i consumi energetici ed ottenere il massimo risultato con il minimo quantitativo di energia possibile. Tale risultato si può ottenere attraverso un uso più razionale dell'energia, attraverso efficientamento e ottimizzazione dei consumi ma anche attraverso l'utilizzo di fonti di energia rinnovabile a minor impatto ambientale.

A tal proposito, di seguito si riportano i consumi (in calo) della sede nel biennio 2021-2022.

Emissioni totali annue	2021	2022	Riduzione consumo %
Combustibili non rinnovabili			
Gas naturale (per riscaldamento) (Smc)	35.503	30.710	13,50%
Energia Elettrica acquistata			
Fonti non rinnovabili (kw/h)	137.506	132.941	3,32%

Gestione dei rifiuti

Copma gestisce i rifiuti prodotti dalle proprie attività (principalmente servizi di pulizia ed igienizzazione e manutenzione aree verdi) e rifiuti generati dalle attività che si svolgono nei cantieri in cui opera. Negli appalti la gestione dei rifiuti per conto del Cliente, quando è prevista, è parte integrante del servizio e viene svolta secondo le modalità stabilite nel progetto di gara e concordate con il Cliente. Sono inoltre conformi alla normativa di riferimento a seconda della tipologia del rifiuto. Le procedure si differenziano in modo sostanziale in base alla tipologia di struttura, alla natura dei rifiuti e alla disponibilità in loco di isole ecologiche e centri di raccolta.

L'erogazione dei servizi di pulizia e igienizzazione prevede il ricorso a prodotti chimici (detergenti, disinfettanti, disincrostanti, altri) per igienizzare e sanificare le superfici da trattare. Si presta particolare attenzione a ridurre gli sprechi, gli effetti inquinati e l'impatto ambientale della attività svolte. Per tale motivo il personale viene appositamente formato ed addestrato per l'utilizzo dei prodotti, ricevendo istruzioni operative e relative schede tecniche.

Negli anni Copma ha dato sempre più attenzione ai temi ambientali, mettendo a punto strategie di riduzione dell'uso di sostanze inquinanti. Propone Sistemi di pulizia e sanificazione che utilizzano tecniche alternative alla chimica, garantendo livelli di pulizia e sanificazione quanto meno paragonabili ai sistemi tradizionali.

Abbiamo messo in campo strategie per selezionare i fornitori in modo da privilegiare quelli che possono garantire prodotti a basso impatto e con imballaggi ridotti ed ecologici.

Nelle sedi di Copma, dove svolgiamo le attività di gestione e coordinamento, effettuiamo la raccolta differenziata dei rifiuti secondo quanto previsto dalle normative Comunali e quelle del gestore preposto in modo da procedere al corretto smaltimento degli stessi.

Quando è Copma ad occuparsi del trasporto dei rifiuti - sia prodotti direttamente che generati da attività sui cantieri - il trasporto avviene nel rispetto

delle normative vigenti. Inoltre vengono integrate le autorizzazioni ambientali in nostro possesso e la tracciabilità dei rifiuti fino al conferimento presso gli smaltitori autorizzati.

I dati riportati in tabella, si riferiscono ai rifiuti di tutta l'organizzazione di Copma prodotti nel triennio 2020 - 2021 - 2022 e derivanti dalle attività della sede e dalle società controllate, nonché dalle attività dei relativi cantieri compreso la divisione verde.

Il quantitativo di rifiuti è pertanto soggetto ad una variabilità annua strettamente legata alle attività abituali svolte dell'organizzazione ma viene anche influenzata da attività eccezionali come ad esempio, nel 2021, per i lavori di ampliamento della nuova sede o interventi di ristrutturazione di edifici di proprietà di una delle società controllate da Copma.

Tali rifiuti si suddividono in pericolosi e non pericolosi e la metodologia di smaltimento è adottata dal fornitore che esegue le attività di recupero/smaltimento

Tuttavia una delle priorità dell'organizzazione di Copma è quella di ridurre la produzione di rifiuti cercando sempre più spesso fornitori virtuosi e green che perseguano politiche di efficientamento e riduzione del packaging.

Rifiuti prodotti 2020

Tipologia	Mod. smaltimento	Peso totale (Kg)
Rifiuti non pericolosi	R3	186.961
	R12	674.730
	R13	144.040
Totale rifiuti non pericolosi		1.005.731
Rifiuti pericolosi	R13	0,00
Totale rifiuti pericolosi		0,00

Rifiuti prodotti 2021

Tipologia	Mod. smaltimento	Peso totale (Kg)
Rifiuti non pericolosi	R3	147.110
	R5	304.470
	R12	548.930
	R13	37.496
	D15	5.860
Totale rifiuti non pericolosi		1.043.866
Rifiuti pericolosi	R13	0,00
Totale rifiuti pericolosi		0,00

Rifiuti prodotti 2022

Tipologia	Mod. smaltimento	Peso totale (Kg)
Rifiuti non pericolosi	R3	49.200
	R5	2.270
	R12	32.220
	R13	30.783
	D15	1.920
Totale rifiuti non pericolosi		578.404
Rifiuti pericolosi	R13	70,00
Totale rifiuti pericolosi		70,00

La modalità di smaltimento ci viene indicata dal fornitore, di cui ci avvaliamo per il recupero/smaltimento dei rifiuti, all'interno dei FIR. I codici riportati in tabella fanno riferimento agli allegati B e C alla parte IV del D.Lgs. 3 aprile 2006 n. 152 (Testo Unico Ambientale). La lettera R Rappresenta la operazioni di Recupero (ad esempio: sostanze organiche, inorganiche, metalli, ecc..).

Materiali

Copma non è un'azienda di produzione, ma di servizi; quindi, il tema dell'efficienza dei materiali non può essere un aspetto significativo. I prodotti utilizzati nell'erogazione dei servizi (pulizia, disinfezione, sanificazione) presentano caratteristiche di eco-compatibilità; trattasi di detergenti certificati



Ecolabel o rispondenti ai già citati CAM e di prodotti disinfettanti utilizzati secondo il protocollo indicato dal precedente decreto al fine di favorirne l'uso sostenibile. In merito, Copma ha ottenuto il marchio di certificazione di Tipo I EU Ecolabel IT/052/012

per il servizio di pulizia di ambienti interni previsto dal Regolamento 680/2018 attraverso la divisione Green Division di Copma "Copma ECO". Di seguito i prodotti consegnati nei cantieri per i servizi di pulizia, espressi in litri:

Tipologia di prodotto	Consegnati 2020	Consegnati 2021	Consegnati 2022
Prodotti chimici	93.245,06	89.845,95	92.009,95
Prodotti probiotici	20.066,25	16.502,65	26.321,75
Totale prodotti	113.311,31	106.348,60	118.331,70

Corporate Carbon FootPrint Emissioni atmosferiche dirette

Per lo standard GHG, le emissioni dirette delle fonti di proprietà o controllate da Copma. Ciò include l'energia in loco, come il gas naturale e il carburante, i refrigeranti e le emissioni derivanti dalla combustione in caldaie di proprietà o controllati, nonché le emissioni dei veicoli della flotta. Copma, in quanto azienda di servizi, non attua quei

processi industriali, a cui sono associate emissioni collegate ai fumi di fabbrica o all'uso di sostanze chimiche. Pertanto, le fonti che rientrano nel calcolo dello sono essenzialmente il gas naturale utilizzato per il riscaldamento e i carburanti per la flotta aziendale che, come si vede nella tabella sono essenzialmente gas naturale, gasolio e benzina.

Tipologia di consumo	2021	2022
	tCO ₂ eq	tCO ₂ eq
Gas naturale (per riscaldamento) (Smc)	70,51	60,99
Diesel - Flotta Aziendale (l)	346,45	400,25
Benzina - Flotta Aziendale (l)	30,61	68,33
Totale emissioni diretti	447,57	529,58

I fattori di emissione per il calcolo della CO2 equivalente, per il gas naturale, sono stati ricavati dal report ISPRA sulla decarbonizzazione del sistema energetico nazionale riferito all'anno 2022 - I fattori di emissione, relativi all'auto-trazione, sono stati ricavati dal DEFRA 2022.

Emissioni atmosferiche indirette

Gli aspetti ambientali indiretti comprendono le emissioni di gas a effetto serra derivanti dall'energia acquistata o acquisita, come elettricità, calore o raffreddamento, generati fuori sede e consumati da Copma. Per il calcolo delle emissioni indirette sono state utilizzate due metodologie di calcolo, differenti l'una dall'altra: Location - based method e il Market-based method.

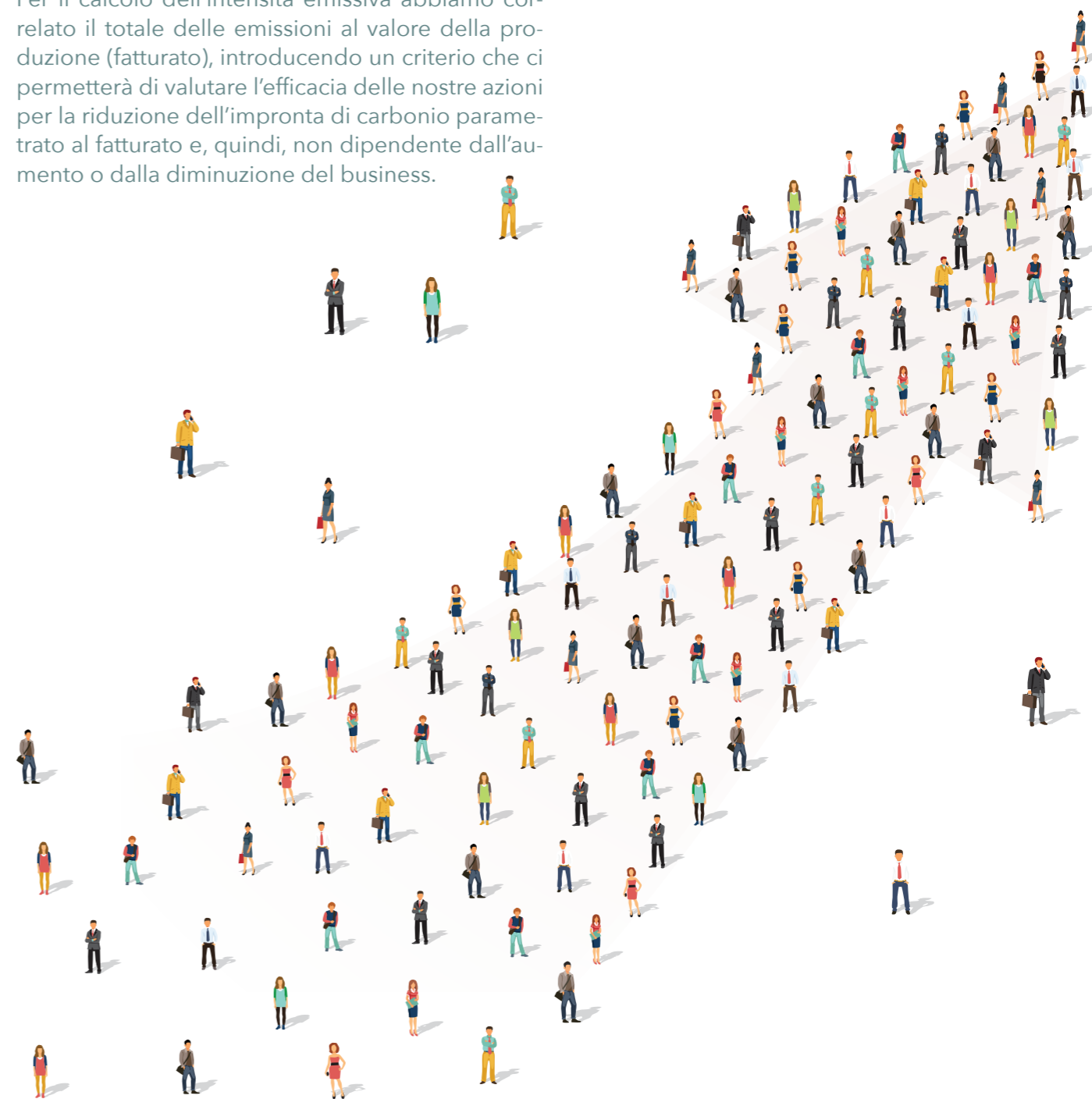
Il primo si basa su fattori di emissioni relativi alla generazione di energia regionali e nazionali. Il secondo sulle emissioni CO2 emesse dai fornitori di energia da cui Copma acquista. Nella tabella sottostante vengono riportati i valori di CO2 equivalente calcolati per entrambe le metodologie prendendo in considerazione lo scenario peggiorativo.

Emissioni totali annue	2021	2022
	tCO ₂ eq	tCO ₂ eq
Energia elettrica acquistata - Location based	42,49	41,08
Energia elettrica acquistata - Market based	62,84	60,75
Totale emissioni indirette	62,84	60,75

Location based: fattori di emissione sono stati ricavati dal report ISPRA sulla decarbonizzazione del sistema energetico nazionale riferito all'anno 2022 - Market based: i fattori di emissione per il residual mix pubblicati dall'Association of Issuing Bodies (AIB) per l'anno 2022.

Considerazioni

Per il calcolo dell'intensità emissiva abbiamo correlato il totale delle emissioni al valore della produzione (fatturato), introducendo un criterio che ci permetterà di valutare l'efficacia delle nostre azioni per la riduzione dell'impronta di carbonio parametrato al fatturato e, quindi, non dipendente dall'aumento o dalla diminuzione del business.



L'innovazione sostenibile è il cuore delle nostre operazioni, poiché perseguire il successo aziendale dovrebbe andare di pari passo con la salvaguardia dell'ambiente.

SOSTENIBILITÀ ECONOMICA

L'attività di Copma viene svolta principalmente in due ambiti: Divisione Pulizie e Divisione Ambiente.

Divisione Pulizie

La Divisione Pulizie opera all'interno di strutture ospedaliere, comunità scolastiche, enti istituzionali, uffici, complessi industriali e civili. Il servizio offerto verte su due pilastri fondamentali: competenza e specializzazione. Copma si propone nel settore delle pulizie come azienda moderna, orientata al dinamismo e all'affidabilità, in grado di assicurare da un lato performance efficienti, dando risposte concrete ai nuovi e crescenti bisogni di igiene, dall'altro di dialogare con modelli gestionali complessi. È infatti nel proprio dinamismo che Copma esprime la capacità di individuare la soluzione tecnica ed organizzativa più efficace per soddisfare le richieste del cliente.

La qualità del prodotto offerto, sostenuta dal sistema di certificazioni integrate e rafforzato nel 2021 con la Carbon Foot Print Systematic Approach, eleva Copma da azienda "addetta alle pulizie" a "professionista dell'igiene" strutturata per accompagnare il cliente nel soddisfacimento delle proprie esigenze.

Divisione Verde e Air Clean

La Divisione Verde e la Divisione Air Clean sono inglobate in un unico progetto. Negli ultimi anni le attività si sono estese sul territorio nazionale per la realizzazione e la manutenzione di aree a verde, pubbliche e private, parchi, impianti sportivi e arredo urbano ma anche recupero, bonifiche, rimboschimenti, trattamenti di manutenzione e cura di qualsiasi tipo di pianta. A questi ambiti dal 2017 si è aggiunta l'attività di Pest Control sulla quale Copma ha deciso di investire, puntando sulla formazione di addetti professionali. La programmazione precisa e puntuale degli interventi, l'attenzione alle attrezzature, l'utilizzo di prodotti chimici all'avanguardia nella lotta agli infestanti ed i dispositivi di protezione individuale specifici sono gli elementi che qualificano l'approccio di Copma e della Divi-

sione Verde verso questa nuova attività che comprende:

- ▶ derattizzazione
- ▶ lotta agli insetti striscianti
- ▶ lotta alle zanzare
- ▶ controllo di imenotteri quali vespe e api
- ▶ prevenzione di rettili quali bisce e serpenti
- ▶ attività di disinfestazione e rimozione di deiezioni animali quali il guano dei piccioni.

La **Divisione Air Clean** nasce dalle attività di ricerca ed innovazione nell'ambito dei servizi di manutenzione e pulizia delle condutture di aerazione. La partnership tecnologica con società qualificate ha permesso di sviluppare soluzioni di assoluta efficacia anche sul piano microbiologico.

Il tema dell'inquinamento indoor non è soltanto una questione di salubrità dell'aria, di eliminazione degli odori sgradevoli provenienti dalle griglie di ventilazione, ma è soprattutto la riduzione del rischio di patologie trasmissibili per via aerea che non può essere ammessa, specialmente in ambiente ospedaliero. Gli interventi effettuati in ambienti critici come le sale operatorie, hanno prodotto risultati in linea con le aspettative, evidenziando una drastica riduzione del rischio di contaminazione chimica o microbiologica.



Bilancio

Nel corso dell'esercizio 2022, il fatturato ha registrato un incremento di € 1.794.662 pari a circa il 4,08% rispetto al 2021, attestandosi al valore complessivo di € 45.813.866, di cui € 43.520.277 derivanti dalle attività di pulizia, € 2.293.589 da quelle di manutenzione e realizzazione delle aree verdi. A fronte di tale volume di attività, l'esercizio chiuso al 31/12/2022, evidenzia un'utile al netto delle tasse pari a € 1.595.561 del quale ci dichiariamo ampiamente soddisfatti.

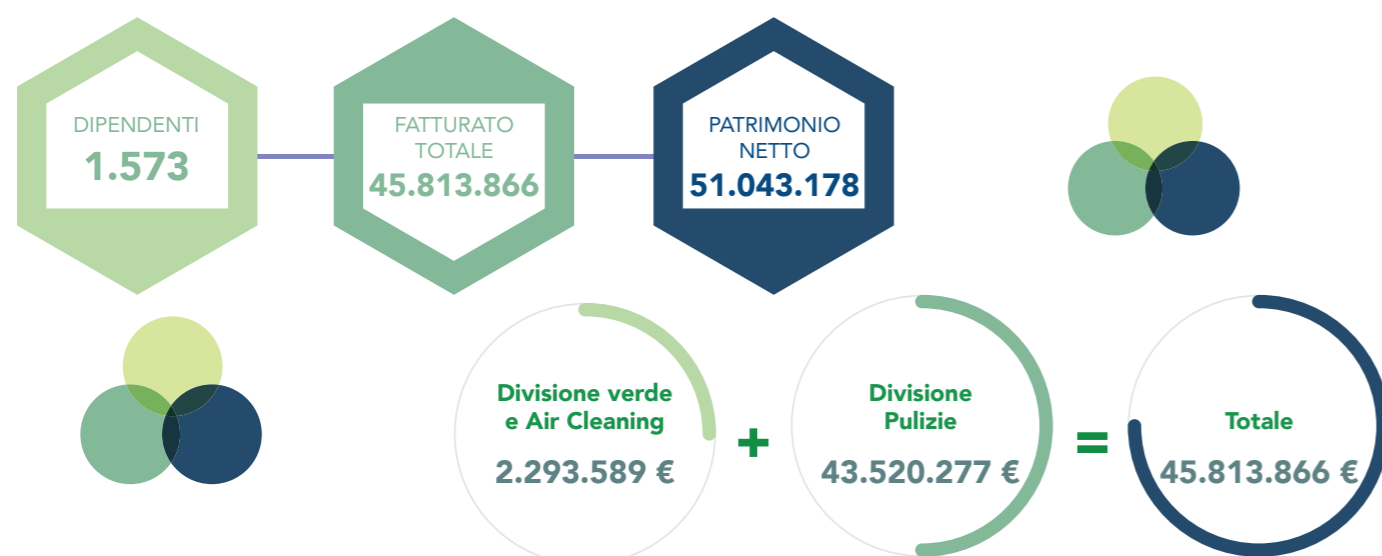
Detto risultato presenta un margine operativo pari al 10,01% rispetto ai ricavi, in calo rispetto all'esercizio precedente di 1 punto percentuale, determinatosi principalmente per l'aumento dell'incidenza del costo del lavoro per 2,83 punti percentuali, a causa del massiccio ricorso al lavoro interinale, a fronte della difficoltà di reperire personale per soddisfare le richieste dei committenti, compensato dalla minor incidenza degli altri costi diretti, in particolare una riduzione di 1,44 punti percentuali del costo per materiali, comprensivo del costo per DPI

e sostanziale stabilità dei costi indiretti. Il tema del reperimento del personale impegnerà sicuramente la cooperativa in futuro poiché il ricorso al lavoro interinale, oltre a determinare un incremento dei costi, non consente quel processo di stabilità che è parte dell'erogazione di un buon servizio nei confronti dei committenti.

A fronte del fatturato di cui sopra, le ore di lavoro direttamente riferite alla produzione sono state 1.795.449 di n. 152.292 eseguita dal personale interinale, per le attività di gestione e realizzazione delle aree verdi di 50.156.

Le attività di pulizia rappresentano il 94,99% del fatturato prodotto e dalle stesse derivano buona parte del positivo risultato economico anche se va detto che l'apporto derivante dalla divisione giardinaggio nel corso del 2022 è cresciuto ulteriormente rispetto all'esercizio 2021, confermando un trend positivo ed il raggiungimento di risultati mai conosciuti prima.

Indicatori patrimoniali 2020/2022	valori 2020	valori 2021	valori 2022
Patrimonio netto (€)	48.211.808	48.119.290	51.043.175
Risultato d'esercizio (€)	2.198.832	2.436.731	1.595.561
Fatturato settore pulizie (€)	36.911.518	42.040.053	43.520.277
Fatturato settore verde e Air Cleaning (€)	1.947.502	1.979.151	2.293.589
Fatturato totale (€)	38.858.620	44.019.204	45.813.866
Soci lavoratori	206	189	197
Dipendenti (inclusi i soci)	1.482	1.519	1.573
% soci lavoratori su totale dipendenti	13,90%	12,44%	12,88%



Incidenza delle Divisioni sul fatturato

Le attività di pulizia rappresentano il principale settore operativo di Copma e nel 2022 hanno prodotto il 94,99% del fatturato complessivo, risultato che porta ad imputare alla Divisione pulizie il positivo risultato economico raggiunto.

Tuttavia, i dati degli ultimi anni mostrano come l'apporto derivante dalla divisione verde nel corso del 2022 è cresciuto ulteriormente rispetto all'esercizio

2021, confermando un trend positivo ed il raggiungimento di risultati mai conosciuti prima. Rispetto all'esercizio 2021 il fatturato ha registrato un importante incremento pari al 4,08% incrementando il valore complessivo di € 1.794.662 e chiudendo l'esercizio 2022 con un utile al netto delle imposte di € 1.595.561.

Conto Economico	31/12/2022 (€)	31/12/2021 (€)
11) variazioni delle rimanenze di materie prime, sussidiarie, di consumo e merci	25.049	38.746
13) altri accantonamenti	769.550	1.925.850
14) oneri diversi di gestione	416.083	416.035
Totale costi della produzione	43.579.784	42.053.407
Differenza tra valore e costi della produzione (A - B)	2.574.269	2.457.645
C) Proventi e oneri finanziari		
15) proventi da partecipazioni		
altri		
Totale proventi da partecipazioni		
16) altri proventi finanziari		
a) da crediti iscritti nelle immobilizzazioni		
da imprese controllate	138.704	129.410
Totale proventi finanziari da crediti iscritti nelle immobilizzazioni	138.704	129.410
c) da titoli iscritti nell'attivo circolante che non costituiscono partecipazioni	283.370	1.234.619
d) proventi diversi dai precedenti		
altri	102.848	117.728
Totale proventi diversi dai precedenti	102.848	117.728
Totale altri proventi finanziari	524.922	1.481.757
17) interessi e altri oneri finanziari		
altri	370.772	175.671
Totale interessi e altri oneri finanziari	370.772	175.671
Totale proventi e oneri finanziari (15 + 16 + 17 + 17bis)	154.151	1.306.086
D) Rettifiche di valore di attività e passività finanziarie		
19) svalutazioni		
c) di titoli iscritti nell'attivo circolante che non costituiscono partecipazioni		
Totale svalutazioni		
Totale delle rettifiche di valore di attività e passività finanziarie (1819)		
Risultato prima delle imposte (A - B + C + D)	2.728.420	3.763.731
20) Imposte sul reddito dell'esercizio, correnti, differite e anticipate		
Imposte correnti	1.132.858	1.327.000
Totale delle imposte sul reddito dell'esercizio, correnti, differite e anticipate	1.132.858	1.327.000
21) Utile (perdita) dell'esercizio	1.595.561	2.436.731

Siamo orgogliosi di essere un'azienda socialmente responsabile, investendo in progetti che promuovano l'istruzione, la salute e la sostenibilità ambientale per contribuire al miglioramento complessivo della qualità della vita.

SOSTENIBILITÀ SOCIALE

La sostenibilità sociale in un contesto aziendale si riferisce alla capacità di un'azienda di gestire le proprie attività in modo etico e responsabile nei confronti della società e delle comunità in cui opera. Questo aspetto della sostenibilità si concentra sugli impatti sociali positivi che un'azienda può generare, oltre a considerare la gestione etica delle risorse umane, l'impatto sulla comunità locale e il contributo allo sviluppo sociale.

Iniziative Sociali

Cartolina contro la violenza sulle donne

Una cooperativa al femminile non può non cogliere l'occasione per tenere ancora alta l'attenzione sulla perdurante violenza contro le donne; una denuncia forte e originale per infondere la cultura del rispetto.

Copma lo ha fatto attraverso delle cartoline diffuse in collaborazione con Poste Italiane che ha effettuato uno speciale annullo postale.

Solidarietà

Confermata l'attenzione e sensibilità verso i più deboli e svantaggiati con il sostegno alla Cooperativa I Frutti dell'Albero e all'Associazione Il Mantello. Cooperativa sociale I Frutti dell'Albero: Centro di

accoglienza aperto ai ragazzi con disabilità psichica o cognitiva: una grande casa con spazi strutturati che offra tutti gli ausili necessari per la comunicazione oltre ai programmi e strumenti per l'autonomia dei ragazzi che potranno interagire in modo efficace tra loro, affiancati anche da educatori professionali.

Il Mantello, Associazione di Promozione Sociale: L'emporio solidale è una forma di contrasto alla povertà; è un luogo simile ad un piccolo market in cui persone e/o famiglie in difficoltà socioeconomica possono, per 12 mesi (rinnovabili al massimo fino ai 18 mesi), ricevere un aiuto per raggiungere piccoli obiettivi di miglioramento rispetto alla situazione personale/familiare che stanno vivendo.

Iniziative Ambientali

Progetto I care appenino

Copma ha aderito al progetto "I care appenino". Il brand viene concesso ad imprese ed associazioni che realizzano o sostengono progetti il cui scopo è prendersi cura del territorio, della biodiversità e delle comunità dell'Appennino Tosco Emiliano.

Nello specifico Copma ha ottenuto la concessione del brand per aver sostenuto il progetto "Piattaforma di compravendita dei Crediti di Sostenibilità" della Riserva della Biosfera Appennino toscano-emiliano (creditisostenibilita.it).





Iniziative per i giovani

Spal Cup

È ormai consolidata collaborazione tra Copma e la società Spal che vede annualmente la realizzazione di iniziative dedicate alle squadre del vivaio di giovani ragazzi e ragazze.

Iniziative culturali

Premio di laurea per ricerche nell'ambito dell'innovazione nella sanificazione biologica sostenibile

Nel sottolineare il valore della ricerca per l'innovazione Copma ha promosso un bando presso l'Università di Ferrara assegnando un premio di € 1.500,00 per una Tesi di Laurea sperimentale in materia di innovazione nella sanificazione degli ambienti.

Iniziative dedicate a soci e dipendenti

"Una storia lunga 50 anni"

"Una storia lunga 50 anni" è una raccolta di interviste e testimonianze raccolte per iscritto o in video che narrano un patrimonio fatto di volti e nomi, lavoro e fiducia, esperienze e visioni condivise.

Congressi e Convegni 2022

"L'applicazione della legge 2472017 a cinque anni dall'approvazione, il ruolo delle linee guida ed esempi di buone pratiche nazionali nel campo della sanificazione"

Firenze 18 maggio

Importante convegno per fare il punto sulla legge Gelli-Bianco (24/2017), il cui ambizioso obiettivo è quello di incardinare il tema della sicurezza nel diritto alla salute e che oggi, a distanza di cinque anni dalla sua promulgazione, necessita di un tagliando di controllo.

Congresso Nazionale ANMDO

Bologna 6 -7- 8 giugno

Tavola rotonda dal titolo "I PROCESSI INNOVATIVI

NEI SERVIZI DI PULIZIA E SANIFICAZIONE" con l'obiettivo era ripensare alle gare di pulizia e sanificazione cercando di acquistare valore attraverso l'introduzione di parametri oggettivi e misurabili nella consapevolezza che si debba questi servizi rivestono, anche alla luce della pandemia da COVID-19, un ruolo chiave nella prevenzione e riduzione del rischio infettivo.

Convention della Community delle donne protagoniste in sanità

Bologna 23 -24 giugno

Convention che raccoglie le professioniste del settore partendo dal top management delle aziende pubbliche e private, fino ad arrivare alle operatrici socio-sanitarie e che include anche politiche, accademiche e giornaliste con l'obiettivo di contribuire a modellare in modo concreto e originale il futuro della sanità e del Paese.

Forum Sistema Salute

Firenze 6-7 ottobre

Filippo Barbieri è intervenuto alla tavola rotonda intitolata «L'innovazione nel procurement: dalla teoria alla pratica». Cosa si intende per innovazione nel settore della sanità?

Per affrontare questo tema si è approfondito il concetto di gare basate sul valore e conseguente misura dei risultati, di sostenibilità ambientale ponendo al centro i pazienti in modo che le gare possano seriamente diventare una opportunità per garantire un futuro più efficiente e sostenibile alla sanità pubblica.

«Mobilità, sicurezza dei passeggeri, sostenibilità ambientale: l'innovativo sistema di sanificazione PCHS®»

Milano 14 ottobre

Organizzato da Copma e Fulgens Italia, il convegno ha rappresentato un'importante occasione per riprendere i risultati delle ricerche realizzate in ambito Sanitario/Ospedaliero e presentare i nuovi dati dello studio condotto dal centro ricerche CIAS dell'Università di Ferrara nell'ambito del trasporto pubblico metropolitano di Milano in collaborazione con l'azienda di trasporti Atm.

«Acquistare valore nel settore delle pulizie e sanificazione»

Perugia 28 ottobre

Nell'ambito del convegno «Value based procure-

ment: appalti basati sul valore», Filippo Barbieri è intervenuto con la relazione «Acquistare valore nel settore delle pulizie e sanificazione» presentando la prospettiva di Copma in questo ambito.

«MePAIE Sanità 2022»

Milano 3-4 novembre

Copma ha partecipato a questo convegno con un proprio stand. Si è trattato della XI edizione, importante occasione per parlare del mercato della sanità in ottica PNRR ed in particolare affrontando i temi della transizione ecologica, digitalizzazione, innovazione, formazione.

Direzione Nord

«La mobilità fuori dalla retorica»

Milano 21 novembre

Evento svoltosi presso Palazzo delle Stelline, con la partecipazione di Edoardo Rixi, Viceministro delle infrastrutture e della mobilità sostenibili, Claudia Maria Terzi, Assessore alle Infrastrutture, Trasporti e Mobilità sostenibile Regione Lombardia, Arianna Censi, Assessora alla Mobilità Comune di Milano, Michela Palestra, Vicesindaca Città Metropolitana Milano, Andrea Gibelli, Presidente FNM, Arrigo Giana, Amministratore Delegato ATM, Beniamino Lo Presti, Presidente Milano Serravalle, Armando Brunini, Amministratore Delegato SEA, e la nostra Presidente Silvia Grandi.

«COPMA 2030 - La via del futuro: dal bilancio sociale alla responsabilità integrata»

Ferrara 26 novembre

Presso l'Auditorium della nostra Sede abbiamo realizzato un importante convegno nel quale la Presidente Silvia Grandi ha presentato il nostro bilancio sociale di responsabilità integrata del 2021 come momento di riflessione sugli impatti sociali della nostra azione cooperativa e sulle prospettive imprenditoriali nell'ottica di una crescita costante e sostenibile. Se ne è discusso assieme ad autorevoli ospiti fra i quali Andrea Maggi, Assessore ai Lavori Pubblici del Comune di Ferrara, il professor Lucio Poma dell'Università di Ferrara, Mauro Lusetti, Presidente Nazionale di Legacoop, e Paolo Calvano, Assessore al Bilancio e Rapporti con l'UE della Regione Emilia-Romagna, che hanno dato la propria prospettiva sul futuro cooperativo e sociale e sull'affrontare con consapevolezza ma fiducia e tenacia le sfide del prossimo futuro. All'evento hanno partecipato molti Soci e lavoratori, oltre che diversi stakeholders.

Iniziative per la collettività

Teatro Anatomico, Biblioteca Ariostea

Copma ha finanziato tramite Art Bonus i lavori di restauro del Teatro Anatomico, all'interno di Palazzo Paradiso; un filo conduttore che segna il proficuo rapporto tra Copma e Università di Ferrara per attività di ricerca e innovazione.

Giardini Palazzo Schifanoia

Con la procedura della sponsorizzazione tecnica Copma ha contribuito, con la propria Divisione Verde, alla realizzazione dei nuovi Giardini di Palazzo Schifanoia, prestigiosa testimonianza dell'epoca rinascimentale simbolo della Ferrara degli Este.

Palazzo Arcivescovile

Copma ha contribuito alla valorizzazione del patrimonio artistico culturale della città con una erogazione liberale a favore della Diocesi di Ferrara per i lavori post sisma che riguardano il Palazzo Arcivescovile; in particolare il restauro di un prestigioso dipinto su tela ancorata al soffitto in una sala del piano nobile del palazzo.

Investiamo costantemente nello sviluppo del nostro capitale umano, consapevoli che le persone sono il motore trainante di ogni realtà aziendale.

CAPITALE UMANO

Il numero dei dipendenti Copma al 31/12/2022 risulta in **crescita del 4,26%** rispetto ai 12 mesi precedenti; questo incremento è frutto di nuovi appalti avviati principalmente nelle varie province italiane. Il dato si attesta a 1.570 dipendenti. Del totale dei dipendenti, il **95,80% è assunto con un contratto a tempo indeterminato**, registriamo in tal senso un incremento del 5,7% rispetto ad un anno prima. L'incremento dell'indice di stabilità non è da ritenersi frutto unicamente delle nuove acquisizioni, ma anche del processo di trasformazione di una consistente quantità di contratti di somministrazione in contratti diretti con la Cooperativa. Ne è riprova che i contratti a tempo determinato hanno al termine del 2022 registrato una contrazione del 47,2% attestandosi a soli 66 unità, rappresentando solo l'4,20% dell'organico. L'indice di flessibilità aziendale è inoltre rappresentato dalla presenza in organico di un numero progressivamente in calo di lavoratori somministrati.

In linea con i principali player del settore e con l'obiettivo di rispondere in maniera efficiente alle richieste dei nostri clienti, Copma assume principalmente con contratti di lavoro part time, residuale la presenza dei contratti full time concentrati principalmente nelle figure impiegatizie.

I part time rappresentano stabilmente il 92,4% dell'organico. Il dato relativo alle ore medie lavorate ci conferma la **politica gestionale che privilegia il personale interno**, soprattutto le figure dei soci.

Le ore totali lavorate dai dipendenti del settore Produzione, registrano un contenuto incremento del 1,21%. Su 1.570 dipendenti (soci e non), il 97,26% è inquadrato come operaio/a, il 2,23% come impiegato/a e lo 0,51% come Quadro.

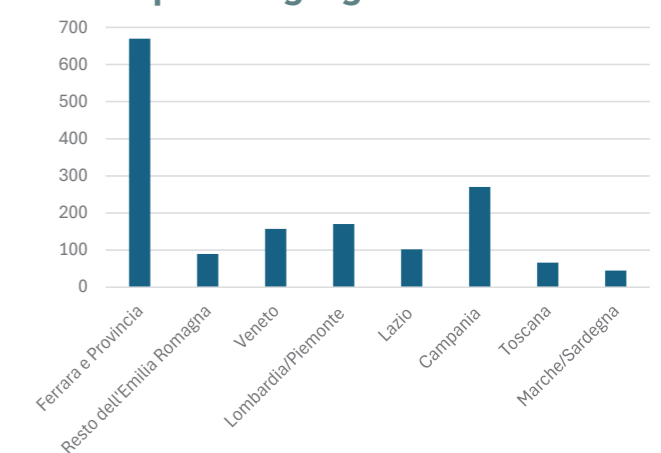
Che la Cooperativa abbia il proprio core business nella produzione di igiene è confermato dal fatto che il 97,32% del proprio organico gravita in questo ambito, mentre il restante 2,68% si occupa di logistica/manutenzione del verde. Non registrando particolari cambiamenti come negli anni passati il **75,54% dell'organico è a base femminile**, il 33,89% ha una età ricompresa tra i 30 e 50 anni, il 62,68% oltre i 50 anni mentre i giovani fino ai 30 anni rappresentano una ridotta parte dell'organico attestandosi al 3,44%.

La provenienza dei collaboratori Copma è al 90,25% italiana, le principali etnie rappresentate

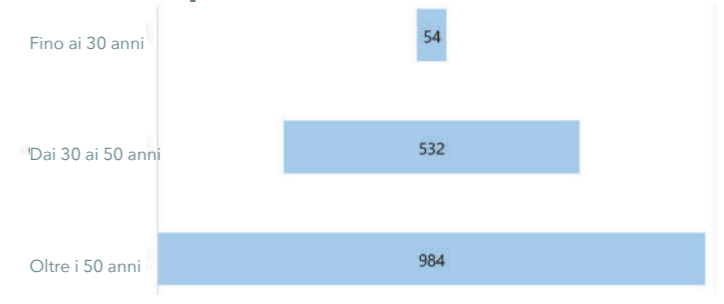
sono al 5,41% di provenienza balcanica e al 0,7% di origine africana. Il processo di stabilizzazione del proprio organico ha portato ad incrementare la fascia di coloro che lavorano in Copma da meno di 5 anni, è del 61,72%, mentre rimane stabile la percentuale dei fedelissimi (da 10 a 20 di anzianità) ferma al 16%. Il cuore pulsante dell'azienda è a Ferrara, questo è confermato anche dal fatto che il 42,7% del proprio organico lavora in questa provincia, solo il 5,73% nel resto della regione.

Nella regione Lazio il numero dei collaboratori attivi è al 6,50%, relativamente stabili il Veneto al 10%, la regione Lombardia/Piemonte al 10,83% e regione Campania al 17,20%. Nella regione Toscana si attesta al 4,20%, Marche e Sardegna 2,87%.

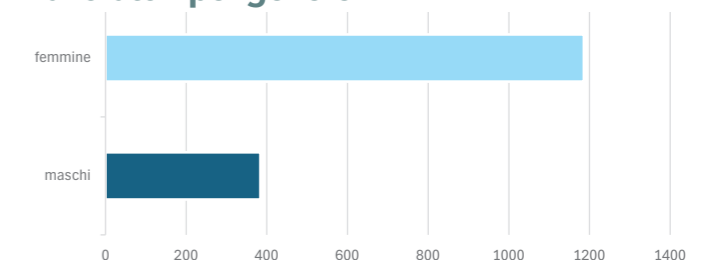
Cantieri per area geografica



Lavoratori per fasce d'età



Lavoratori per genere



VALORE SOCIALE

Composizione della base sociale

Soci lavoratori

Coloro che hanno scelto di fornire il proprio lavoro e di dedicarsi con altri soci alla realizzazione del progetto comune della Cooperativa.

Soci sovventori

Costituiscono una particolare figura di soci finanziatori. Le società cooperative possono prevedere nell'atto costitutivo fondi per lo sviluppo tecnologico o per la ristrutturazione o il potenziamento aziendale.

Questi fondi sono alimentati mediante speciali conferimenti che attribuiscono ai soggetti conferenti la qualifica di "sovventori". I conferimenti dei soci sovventori sono rappresentati da azioni nominative trasferibili.

Detentori di azioni di partecipazione cooperativa

Le società cooperative possono emettere azioni di partecipazione cooperativa prive del diritto di voto e privilegiate nella ripartizione degli utili e nel rimborso del capitale. Come i soci sovventori, anche i sottoscrittori di azioni di partecipazione cooperativa sono degli investitori e non prendono parte allo scambio mutualistico.

Le azioni di partecipazione cooperativa possono essere emesse per un ammontare non superiore al valore contabile delle riserve indivisibili o del patrimonio netto risultanti dall'ultimo bilancio certificato.

Soci lavoratori per categoria	2020	2021	2022
Lavoratori	206	189	197
Sovventori	83	82	77
Detentori di a.p.c.	295	297	280

Soci lavoratori per genere	2020		2021		2022	
	num	%	num	%	num	%
Femmine	170	83	156	73	163	76
Maschi	36	17	33	17	34	14
Totale	206		189		197	

Soci lavoratori per nazionalità	2020	2021	2022
Italiani	200	184	185
Stranieri	6	5	12

Soci lavoratori per fascia di età	2020	2021	2022
18-25	0	0	0
26-35	1	1,1	1,5
36-45	14,1	10,6	10,7
46-55	39,3	36,0	35,5
56-65	42,7	50,3	49,8
+65	2,9	2,1	2,5

Soci lavoratori per genere e età*	Maschi	Femmine	Totale 2022
Fino ai 30	0	0	0
30-50	14	37	51
oltre 50	21	125	146

*Lettura del dato secondo i GRI standards

Soci lavoratori per area di provenienza*	Maschi	Femmine	Totale 2022
UE	-	-	-
Extra UE	2	10	12
Italia	32	153	185

*Lettura del dato secondo i GRI standards

Soci lavoratori per qualifica	2020	2021	2022
Operai/e	167	152	159
Impiegati/e	36	36	38
Dirigenti	1	1	-
Altri	2	1	-

Soci lavoratori per anzianità professionale	2022	
	num.	%
fino a 5	15	7,6
fra 5 e 10	27	13,7
fra 10 e 20	83	42,1
oltre 20	72	36,6

Area geografica di lavoro soci lavoratori	2022
Emilia-Romagna	182
di cui a Ferrara	181
Veneto	7
Lombardia	7
Lazio	1

Evoluzione quantitativa dei soci lavoratori	2020	2021	2022
Ammissioni	16	4	21
Recessi	41	21	12
Saldo	-25	-17	+19

Il Capitale Sociale

Il capitale sociale ammonta a complessivi € 9.338.791 con un aumento di € 585.016 rispetto all'esercizio 2021, ed è così composto:

- Capitale sociale del Socio Lavoratore per € 5.620.950;
- Fondo per lo Sviluppo e il Potenziamento Aziendale, costituito in € 1.376.016 a fronte di 49.852 Azioni di Socio Sovventore interamente sottoscritte e versate;
- Fondo per l'Ammodernamento e lo Sviluppo Aziendale, costituito in € 2.341.852 a fronte di 93.673 Azioni di Partecipazione Cooperativa sottoscritte e versate.

Anno	Capitale sociale €	Variazione
2020	9.511.360	-418.165
2021	8.753.775	-757.585
2022	9.338.791	+585.016

Composizione del capitale sociale	2020	2021	2022
Capitale sociale ordinario	5.816.500	5.260.125	5.620.950
Azioni socio sovventore	1.326.510	1.350.875	1.376.016
Azioni partecipazione cooperativa	2.368.350	2.142.775	2.341.825
Totale capitale sociale	9.511.360	8.753.775	9.338.791

Mutualità

Il prestito sociale

Per l'anno 2022 l'attività di raccolta e gestione del prestito sociale è stata mantenuta conforme a quanto prescritto dalle leggi, dalle deliberazioni del Comitato Interministeriale per il Credito ed il Risparmio e dalle istruzioni vincolanti della Banca d'Italia oltre a quanto previsto dal vigente Regolamento per il Prestito Sociale adottato con delibera assembleare del 30/04/2017.

Più specificatamente, l'entità della raccolta complessiva del prestito sociale che al 31/12/2022 risultava pari ad € 1.910.331, è sempre stata mantenuta inferiore al rapporto di 1,5 volte dell'ammontare risultante dalla somma del capitale sociale, della riserva legale e delle riserve disponibili risultanti dall'ultimo bilancio approvato, quanto del valore del fatturato medio svolto dalla Cooperativa, calcolato sui relativi valori di bilancio regolarmente approvato ed inerente agli ultimi tre esercizi.

Riteniamo importante evidenziare l'incremento del prestito sociale, aumentato nel corso dell'ultimo esercizio del 2,13%, dimostrazione di fiducia nei confronti di Copma.

Il prestito sociale si conferma essere una importante fonte di finanziamento per la cooperativa. Sono stati 69 i soci prestatori e il prestito medio si è attestato in € 27.686. Il tasso di remunerazione è rimasto invariato nel 2022 rispetto al 2021: l'importo complessivo del prestito sociale è in aumento (€ 1.910.331 nel 2022) rispetto all'anno precedente (€ 1.870.565 nel 2021, (€ 1.614.426 nel 2020).

Prestito sociale €	2020	2021	2022
Soci prestatori	61	61	69
Prestito medio	26.466	30.665	27.686
Totale prestito sociale	1.614.426	1.870.565	1.910.331

La remunerazione dei soci

La remunerazione delle azioni dei soci sovventori nel 2022 si assesta su € 137.601 in leggero ribasso rispetto lo scorso anno.

Anche la remunerazione delle azioni di partecipazione cooperativa è in ribasso rispetto all'anno precedente, con un valore di € 234.183 (nel 2020 erano 236.835 €, nel 2021 € 25.133).

Quello del 2022 resta un ottimo risultato che vede sull'utile complessivo di € 1.595.561 una quota di remunerazione destinata ai soci di € 1.049.814, oltre a 280.000€ da destinare ai soci lavoratori tramite la distribuzione di Azioni di Socio Lavoratore.

Ciò attesta che anche con il bilancio riguardante l'esercizio 2022 è stato dato molto spazio alla partecipazione del Socio rispetto al risultato economico conseguito, una direzione coerente con la politica gestionale applicata da molto tempo a questa parte, ancor prima di aver assunto la qualifica di cooperativa a mutualità non prevalente.

Remunerazione dei soci €	2020	2021	2022
Remunerazione capitale sociale	539.209	599.991	463.090
Rivalutazione capitale sociale	134.802	119.998	173.659
Remunerazione azioni socio sovventore	132.651	162.105	137.602
Rivalutazione azioni socio sovventore	26.530	27.018	41.280
Remunerazione azioni partecipazione coop. (APC)	236.835	257.133	234.183
Assegnazione gratuita APC a soci lavoratori	397.775	454.075	-
Ristorno	280.000	280.000	280.000
Totale	1.747.802	1.900.320	1.329.814

Gestione Sociale della Cooperativa

Partecipazione dei soci

La condivisione dell'organizzazione interna è uno dei valori fondanti della vita cooperativa. I singoli soci prendono parte alle iniziative, fanno proposte, scambiano pareri e animano i luoghi della cooperativa.

Ciò fa della partecipazione, non solo economica, dei soci uno dei pilastri su cui si fonda l'attività di Copma. Il luogo principe in cui si esplica il fondamento della partecipazione democratica dei soci all'interno della cooperativa è l'Assemblea dei soci. Il numero di assemblee convocate e il grado di partecipazione attesta il risultato della vitalità interna e del grado di vicinanza dei soci ai valori e all'attività di una cooperativa. Nell'esercizio 2022 sono state svolte 2 assemblee generali convocate da Copma e 12 assemblee separate. Per quanto riguarda la presenza alle Assemblee nel 2022, la partecipazione dei soci alle Assemblee generali convocate si assesta sul 100% del totale, mentre alle Assemblee separate hanno preso parte mediamente il 78,04% dei soci.

Num. assemblee per tipologia	2020	2021	2022
Assemblee generali	2	2	2
Rivalutazione capitale sociale	6	12	12



ETICA & INTEGRITÀ

Etica e integrità sono principi fondamentali che guidano le nostre azioni e decisioni, Copma si impegna a mantenere alti standard in tutte le fasi delle proprie attività, sia internamente che esternamente. Per questo motivo ci siamo dotati di un **Codice Etico aziendale**, un documento che enuncia i valori etici che Copma riconosce, accetta e condivide, indica le responsabilità dei soggetti a cui è diretto, i comportamenti richiesti, i principi sanzionatori, nella conduzione di tutte le attività finalizzate al raggiungimento degli obiettivi aziendali e nel rispetto di tutti i portatori di interesse.

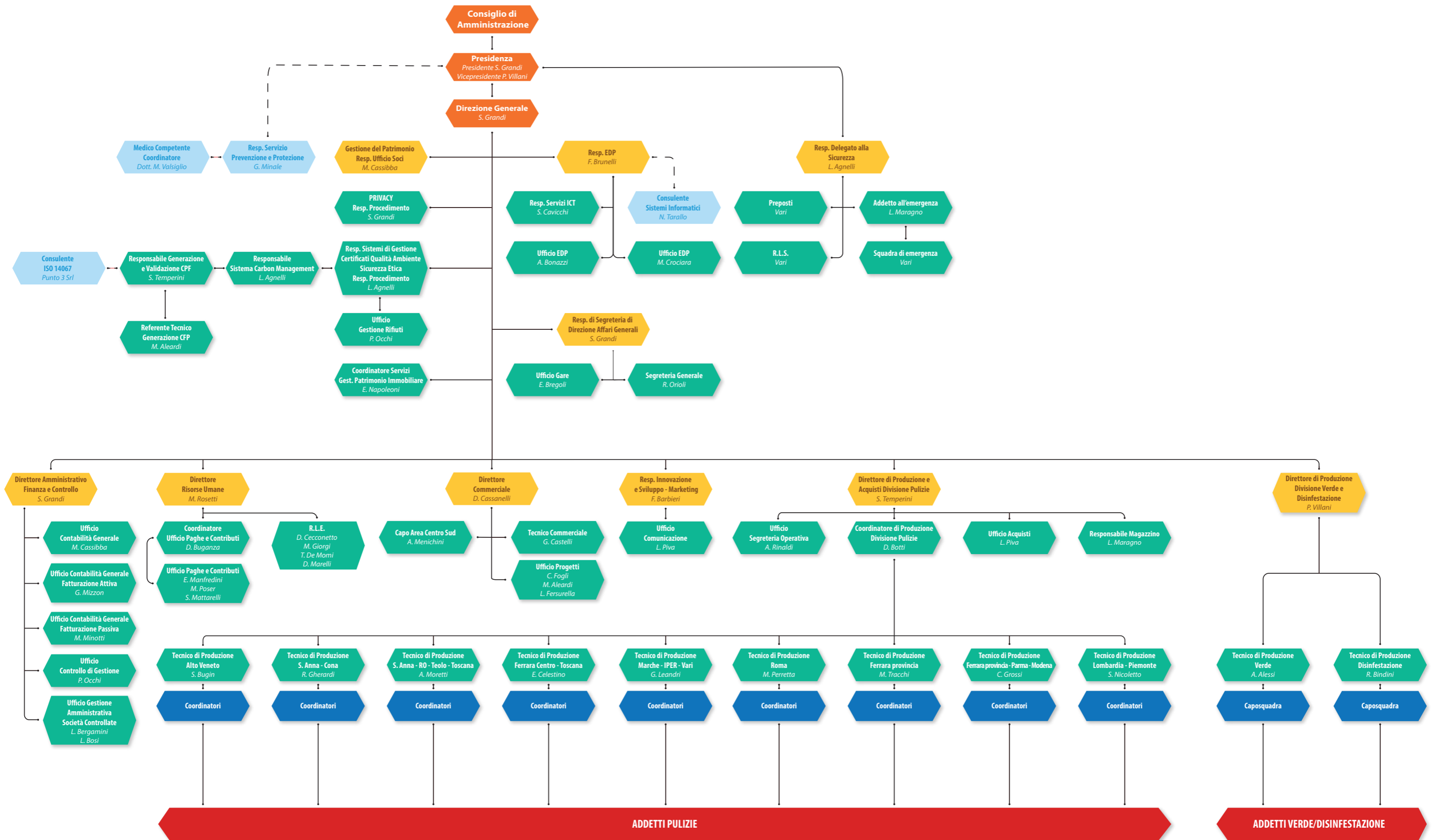
Principi fondamentali

- ▶ Responsabilità e rispetto delle leggi
- ▶ Integrità correttezza ed onestà
- ▶ Dignità ed egualianza
- ▶ Tracciabilità
- ▶ Riservatezza
- ▶ Efficacia efficienza e pianificazione degli obiettivi aziendali
- ▶ Sicurezza dell'ambiente di lavoro e della salute dei lavoratori
- ▶ Sviluppo sostenibile e cooperazione con la comunità
- ▶ Tutela e trasparenza nelle transizioni commerciali (anti riciclaggio)
- ▶ Diniego delle organizzazioni criminali

Copma si impegna a garantire una puntuale diffusione interna ed esterna del Codice mediante la distribuzione a tutti i componenti degli organi sociali ed a tutto il personale tecnico/amministrativo, la consegna di un estratto a tutto il personale operativo e la messa a disposizione dei terzi destinatari e di qualunque altro destinatario, sul sito Internet della Società o sulla Intranet aziendale.



Organigramma Aziendale



SALUTE E SICUREZZA SUL LAVORO

La formazione

Il 2022 ha segnato un aumento complessivo delle persone coinvolte nella formazione circa del 9% rispetto all'anno precedente, attestando così anche in questo ambito la ripresa delle attività dopo la fase pandemica acuta degli anni precedenti. Si può dire consolidato il ricorso alla formazione on line, sia essa sincrona o asincrona, a testimonianza di un cambiamento dell'utilizzo smart dei mezzi digitali non più visto solo come strumento emergenziale, ma come modalità alternativa e ugualmente apprezzata per lo svolgimento di determinate attività, fra cui la formazione.

Infatti, negli anni, Copma si è dotata di una piattaforma di e-learning utilizzando risorse digitali e tecnologie online. I dipendenti possono accedere a materiali formativi, corsi, moduli di apprendimento e risorse online tramite una piattaforma digitale. In particolare, la formazione **e-learnig riguarda la formazione generale (1.108 ore), specifica (412 ore) e di aggiornamento (96 ore).**

Questa tipologia di formazione ha rappresentato circa il **30%** della formazione totale erogata sul tema della sicurezza. Circa il **24%** ha riguardato la formazione dei neoassunti per i quali è previsto uno specifico programma di affiancamento con colleghi esperti nei primi giorni di lavoro; circa 18% delle ore erogate ha avuto come tema i corsi di specializzazione quali ad esempio le pulizie nelle sale operatorie, nelle risonanze, nei reparti ad alto rischio, per i lavori in altezza, per i carrellisti.

Il **22%** della formazione ha riguardato lo sviluppo delle soft-skills da una parte e l'aggiornamento continuo tecnico gestionale dall'altro.

Pertanto, oltre alla formazione e-learnig, Copma eroga la formazione ai propri dipendenti attraverso diverse tipologie come on the job, per acquistare competenze, conoscenze e esperienza direttamente sul posto di lavoro, mentre svolgono le proprie mansioni quotidiane, e un piano di formazione d'aula per dare una più ampia visione del rapporto di lavoro e delle sue regole, nonché del contesto lavorativo e delle dinamiche relazionali.

Si è predisposto così un piano che prevede focus su: diritti e doveri dei lavoratori, organizzazione

aziendale di base, sistemi e concetti di qualità, sviluppo delle competenze relazionali. In occasione della fine del primo anno e con la consegna degli attestati e delle valutazioni in itinere, la maggior parte degli apprendisti ha espresso apprezzamenti per i temi e i formatori scelti.

La valutazione della formazione erogata, ottenuta tramite questionario anonimo, ha evidenziato l'apprezzamento del tipo di intervento proposto e della docente **con punteggi oltre al 9 su una scala da 1 a 10.** Tra le motivazioni portate dai rispondenti la possibilità di migliorare professionalmente, ma anche l'importanza del confronto con i colleghi e l'importanza di essere un gruppo, e di avere degli strumenti di comprensione di sé stessi e degli altri. Il 75% ha dichiarato di aver avuto occasione di riflettere su cose su cui non si era mai soffermato prima e l'82% ha ritenuto utili o molto utili gli argomenti trattati nell'esecuzione delle proprie mansioni. Il 100% di chi ha risposto ha espresso il desiderio che formazione simile venga ripetuta per il futuro.

Infine, è proseguito anche nel 2022 con la formazione strutturale e periodica sulle innovazioni digitali e normative a cura di colleghi verso le altre funzioni aziendali.

Da segnalare infine che nel 2022 si è provveduto al corso di aggiornamento dei RLS.

	2020	2021	2022
Persone coinvolte in corsi di formazione	1.139	1.198	1.301
Ore di formazione totali	3.557	6.177	5.196
Sicurezza	2.977	4.811	4.322
Altri corsi	580	1.366	874

Gli infortuni

Il trend del 2022 sul 2021, relativamente agli infortuni occorsi in azienda, vede dati positivi di riduzione del **2,9% dei singoli eventi e una riduzione del 4,3% dei giorni di assenza per infortunio.** Sostanzialmente stabili le giornate medie di assenza.

	2020	2021	2022
Casi di infortunio	67	65	37
Giorni di assenza per infortunio	1.706	1.632	846
Durata media (gg)	25.5	25.11	22.86

BENESSERE ORGANIZZATIVO E WELFARE AZIENDALE

Il welfare di Copma ha delle specificità dovute alla natura stessa della cooperativa e ai valori cooperativi.

Ecco solo alcuni dei modi in cui il welfare può essere strutturato e implementato in Copma:

Coinvolgimento di tutti i lavoratori

Poiché Copma, in quanto cooperativa, è di proprietà dei propri lavoratori e operano per il loro beneficio, il coinvolgimento dei membri può essere una parte fondamentale del welfare. Ciò include la partecipazione dei membri nella progettazione e nell'implementazione dei programmi di welfare, così come nella gestione delle risorse disponibili.

Partecipazione ai profitti

Come cooperativa condividiamo i profitti, a fine anno, con i soci lavoratori in base alla partecipazione all'interno della cooperativa stessa. Questo fornisce un ulteriore vantaggio finanziario ai membri.

Partecipazione alla governance

Copma promuove la partecipazione attiva dei membri nella governance dell'organizzazione. Questo include l'opportunità di essere eletti nei consigli di amministrazione o in altri organi decisionali, consentendo ai membri di influenzare direttamente le politiche aziendali, comprese quelle relative al welfare.

Programmi di sviluppo comunitario

Come detto nelle scorse pagine, la cooperativa svolge un ruolo importante nel supporto e nello sviluppo delle comunità in cui opera. Ciò include programmi di assistenza sociale, iniziative di responsabilità sociale d'impresa, sussidi per l'istruzione o lo sviluppo economico locale.

Promozione dei valori cooperativi

Il welfare all'interno di questa cooperativa è orientato anche verso la promozione dei valori cooperativi, come la solidarietà, la responsabilità sociale, l'equità e la democrazia economica. Ciò si traduce in politiche e programmi che favoriscono la collaborazione, l'inclusione e l'equità all'interno dell'organizzazione e nella comunità più ampia.

Credito Welfare

Con la delibera del CDA del 16/06/2022 è stata prevista l'adozione di un piano di welfare aziendale, comprendente beni e servizi rivolti ai propri dipendenti e soci lavoratori per contribuire a migliorare il benessere e il potere di acquisto del lavoratore e dei propri familiari.

Credito welfare ha riguardato:

► **"Bonus Carburante"** ai sensi dell'art. 2 del D.L. n. 21/2022 (c.d. Decreto Ucraina), **del valore di 200,00€**, riconosciuto a tutti i lavoratori dipendenti in forza a tempo indeterminato alla data del 01/08/2022, indipendentemente dal ruolo ricoperto e dal servizio di appartenenza.

► importo del valore di **800,00€** erogato ai soli soci lavoratori in forza alla data del 01/08/2022, indipendentemente dal ruolo ricoperto e dal servizio di appartenenza.



Smart working e flessibilità oraria

Copma da tempo ha implementato lo smart working, che permette ai dipendenti di svolgere il proprio lavoro in modo flessibile consentendo loro di conciliare meglio lavoro e vita personale.

Questa flessibilità può contribuire a migliorare il benessere dei dipendenti e ridurre lo stress legato agli spostamenti garantendo comunque la struttura e la cultura cooperativa e incoraggiando la comunicazione, la condivisione delle conoscenze e il supporto reciproco anche a distanza.

Copma da inoltre la possibilità di variare gli orari di ingresso e quindi di uscita di 30 minuti in base alle proprie esigenze personali, purché vengano rispettati gli obblighi lavorativi e vengano raggiunti gli obiettivi prestabiliti.

Accesso al part time temporaneo

Copma valuta la possibilità al lavoratore di passare da un impiego a tempo pieno a uno part time temporaneo sempre dopo una pianificazione attenta, una comunicazione aperta con il dipendente e una gestione efficace del tempo e delle risorse.

Ricongiungimento familiare

La cooperativa garantisce al lavoratore il diritto di ottenere un permesso o una concessione speciale per riunirsi con i membri della propria famiglia che vivono in un altro paese o regione geografica.

Natale in Copma

Copma regala la cesta natalizia come welfare aziendale dimostrando apprezzamento per il lavoro dei dipendenti e contribuendo al loro benessere e alla loro felicità durante le festività.



OBIETTIVI ONU

OBIETTIVO



3

Assicurare la salute e il benessere per tutti e per tutte le età

AZIONE DI COPMA

Messa a punto del sistema PCHS® per la pulizia e l'igienizzazione. Il PCHS limita l'impiego di prodotti disinfettanti ottenendo miglioramenti anche sino al **90%** dell'igiene, rispetto ai sistemi tradizionali e riduce del **52%** le infezioni ospedaliere ed i costi correlati.



4

Fornire un'educazione di qualità, equa ed inclusiva, e opportunità di apprendimento per tutti

Premio di laurea di **€ 1.500** per una Tesi di Laurea sperimentale in materia di innovazione nella sanificazione degli ambienti presso UNIFE.

Formazione	dati 2022
Persone coinvolte in corsi di formazione	1.301
Ore di formazione totali	5.196
Di cui, sicurezza	4.322
Altri corsi	874



5

Raggiungere l'uguaglianza di genere ed emancipare tutte le donne e le ragazze

75,54% dell'organico è di genere femminile
10 componenti su **14** del CDA donne (**71,43%**)



6

Acqua pulita e servizi igienico-sanitari

Con il sistema PCHS si può ottenere la riduzione del **51%** dei consumi elettrici ed idrici, ed una riduzione del **45%** del consumo di sostanze chimiche che non vengono quindi immesse nella rete idrica.

Utilizzo di prodotti tessili (panni, frange e mop) riutilizzabili ed in microfibra che garantiscono un risparmio del **95%** sui consumi d'acqua.

OBIETTIVO



7

Assicurare a tutti l'accesso a sistemi di energia economici, affidabili, sostenibili e moderni

AZIONE DI COPMA

Oltre all'impianto fotovoltaico realizzato nel 2011 a servizio della Sede principale, di potenza nominale di 97 kWh, sono stati installati nel 2022 ulteriori 19,8 kWh. Questo, unitamente agli interventi di rinnovamento ed efficientamento attuati presso la sede, ha comportato un netto aumento dell'energia prodotta e auto consumata da fonti rinnovabili.

Energia elettrica prodotta da fotovoltaico	2021	2022
	Kw/h	Kw/h
Energia prodotta	88.915	118.465
Energia autocosumata	51.155	65.039
Energia da fonte rinnovabile immessa in rete	37.760	53.426



8

Incentivare una crescita economica duratura, inclusiva e sostenibile, un'occupazione piena e produttiva ed un lavoro dignitoso per tutti

1.570 dipendenti al 31/12/2022 (+4,26% rispetto al 2021) 95,80% assunto con contratto a tempo indeterminato (+5,7%). Le ore totali lavorate dai dipendenti del settore Produzione + 1,21%.

Il processo di stabilizzazione dell'organico ha portato ad incrementare la fascia di coloro che lavorano in Copma da meno di 5 anni, 61,72%; rimane stabile la percentuale dei fedelissimi (da 10 a 20 di anzianità) al 16%. Il 33,89% dei lavoratori ha tra i 30 e i 50 anni, il 62,68% oltre i 50 anni mentre i giovani fino ai 30 anni rappresentano il 3,44%.

Adozione del Codice Etico Aziendale

Azioni per il benessere organizzativo e politiche di welfare per i lavoratori.



9

Imprese, innovazione e infrastrutture

Dal 2021 Copma finanzia la ricerca sul sistema PCHS in collaborazione con Università e Centri di ricerca. Tra le ultime ricerche si evidenziano:

- ▶ Studio svolto dal CIAS dell'Università di Ferrara per indagare l'efficacia del PCHS® anche in chiave antivirale e, in particolare, rispetto al COVID19;
- ▶ Studio di verifica dell'efficacia del sistema PCHS® sui mezzi di trasporto di ATM Milano, sia in funzione anti COVID19, sia per il controllo della contaminazione microbica da agenti patogeni resistenti agli antibiotici;
- ▶ Progetto di ricerca per l'impiego del sistema di sanificazione PCHS® presso l'Ospedale Burlo Garofalo di Trieste - Reparto pediatrico.

OBIETTIVO



11

Rendere le città e gli insediamenti umani inclusivi, sicuri, duraturi e sostenibili

AZIONE DI COPMA

Copma attua una attenta politica per la riduzione e la gestione del rifiuto.

Rifiuti non pericolosi prodotti e smaltiti nel 2021: 1.043.866kg
Rifiuti non pericolosi prodotti e smaltiti nel 2022: 578.404kg

La **Divisione Verde di Copma** è attiva sul territorio nazionale per la realizzazione e la manutenzione di aree a verde, pubbliche e private, parchi, impianti sportivi e arredo urbano ma anche recupero, bonifiche, rimboschimenti, trattamenti di manutenzione e cura di qualsiasi tipo di pianta.



12

Garantire modelli sostenibili di produzione e di consumo

- ▶ Certificazione di qualità ISO 9001:2008
- ▶ Responsabilità sociale SA8000
- ▶ Sistema di Gestione Ambientale ISO 14001:2004
- ▶ Sicurezza del lavoro e tutela della salute ISO 45001
- ▶ Certificazione ANMDO IQC
- ▶ Certificazione Ecolabel
- ▶ Certificazione ISO 14067 Carbon Footprint
- ▶ Certificazione UNI EN 16636

Copma si impegna inoltre nella redazione del Bilancio di Responsabilità sociale.



15

Vita sulla terra

Progetto "*I care appenino*" dedicato alla cura del territorio, della biodiversità e delle comunità dell'Appennino Tosco Emiliano.

COPMA

Sede legale e amministrativa Via Veneziani, 32 41124 Ferrara

Il Bilancio di sostenibilità è stato realizzato da COPMA Soc. Coop. per Azioni

Coordinamento
Silvia Grandi, Dalila Tartaglione, Luca Fersurella, Christian Fogli, Enrico Napoleoni

Editing
Poleis Soc. Coop. - Ferrara

